

木材ノ強弱試驗

諸 戸 北 郎

木材ノ強弱試驗ニ就テ歐米ノ諸國ニ於テハ已ニ幾多精密ナル報告アリト雖モ固ト其樹木ノ種類ニ乏シクシテ亦其性質ニモ大差ナキヲ以テ何レノ木材モ殆ント同一ノ力ヲ有スルモノトシテ之レヲ取扱ヘリ然レトモ本邦ニ在テハ事情大ニ之レト異リ熱帶ヨリ寒帶ニ亘リ樹木ノ種類甚タ多ク從テ各皆大ニ其工藝的性質ヲ異ニシ彼國ニ於ケルカ如ク各種殆ント同一ノ力ヲ有スルモノトシテ使用スル事ヲ得ス且學術工藝ノ進ムニ伴ヒ木材ノ需要ハ日ニ益々多ク又諸種ノ性質ヲ有スル木材ヲモ要スルカ故ニ各樹種ニ就テ之レヲ調査スルノ必要アリ余ハ多年是等ノ調査ニ從事シ其經驗ニ依ルトキハ木材ノ強弱ハ樹種、樹木ノ部分、乾燥度、產地或ハ節ノ有無等ニ因テ各之レヲ異ニシ多數ノ實驗數ヲ得ルニアラサレハ其正鵠ヲ得ル事能ハサルモ茲ニ今日迄ノ實驗ヲ舉ケント欲ス

供試材ノ乾燥及含有濕分ノ算出法

先ツ供試材ノ重量ヲ測定シ之ヲ空氣乾燥器ニ入レ瓦斯火ヲ以テ熱シ其熱度百三十度ニ達シタルトキニ其重量ヲ測リ尙熱スル事一時間ニシテ再ヒ之ヲ測リ其重量ガ前ニ測定シタル時ノ重量ニ同シキ時ハ其重量ヲ絶對的乾燥重量ト見做シ若シ尙減スルトキハ繼續シテ熱シ最早減少セサルニ至リ止メタリ而シテ絶對的乾燥ニ到ル迄ニハ凡ソ八時間ヲ要セリ其最初ノ重量ヨリ絶對的重量ヲ減シ最初ノ重量ニテ除シタルモノヲ含有濕氣量トス

試驗機械

本試驗ニハ東京帝國大學農科大學林學實驗室据付米國ソーレー會社製造ノ貳萬五千瓩ノ材料強弱試驗機械ヲ使用セリ

其 一 木材負擔力及彈性

木材ノ負擔力ハ纖維ノ方向ニ直角ニ木材ヲ切斷セントスル外力ニ抵抗スル強固性ニシテ抗伸、抗壓兩性ヨリ起ルモノナリ而シテ其試驗ノ結果ハひのき、すぎ、あかまつ、あすなろニ就テ既ニ林業試驗報告第四號ニ掲載セシヲ以テ茲ニハ多數ノ樹種ニ就テ其強固性ヲ示サン而シテ試驗材ノ大サハ電信、電話ノ腕木ニ相當ノ大トナシ殊ニけやき、くり、しひ、等ニ就テハ乾燥材及蒸煮乾燥材等ヲ試驗セリ

番 號	樹 名	供 試材 ノ 本數	供試材 ノ寸法 (cm) 徑巨 42. 高×巾	平 均 比 重	負 擔 力				弾 性 係 數		
					Kg/cm ²				Kg/cm ²		
					最 大	最 小	平 均	備 考	最 大	最 小	平 均
1	い て ふ		2 6×6	43	412	350	381.0		57,200	42,900	53,550
			2 6×3	45	466	268	367.0		45,800	37,200	41,500
2	な ぎ		1 6×3	51	—	—	466.0		—	—	114,400
			1 6×6	58	—	—	712.0		—	—	108,700
3	あ ら ぎ		1 6×3	58	—	—	670.0		—	—	57,200
			2 6×6	52	555	502	528.5		71,500	55,800	63,650
4	か や		3 6×3	61	816	577	715.0		124,000	57,200	98,500
			1 6×6	46	—	—	438.0	節ヨリ折	—	—	57,200
6	あ か ま つ		2 6×6	50	438	397	418.0		85,800	42,900	64,350
			3 6×3	53	426	350	393.0		114,400	38,100	71,250
7	く ろ ま つ		3 6×6	53	458	485	472.0		85,800	71,500	78,650
			2 6×3	50	350	350	350.0		57,200	57,200	57,200
			1 6×3	66	—	—	572.0		—	—	114,400
8	ひ め こ ま つ		2 6×6	74	525	444	484.5		85,800	60,100	72,950
			1 6×3	46	—	—	461.0		—	—	114,400
9	て う せん ま つ		2 6×6	51	445	377	411.0		114,400	57,200	85,800
			2 6×3	46	402	345	373.5		57,200	45,800	51,500
10	か ら ま つ		1 6×6	57	—	—	508.0		—	—	77,200
			1 6×3	59	—	513	513.0		—	—	77,200
11	た う ひ		3 6×6	43	411	374	389.0		81,500	57,200	65,300
			3 6×3	43	391	315	350.0		74,400	57,200	62,900
12	ゑ ぞ ま つ		2 6×6	38	406	374	390.0		42,900	34,300	38,600
			2 6×3	45	466	437	451.5		57,200	45,800	51,500
13	あ か ゑ ぞ ま つ		2 6×6	44	333	175	254.0		85,800	42,900	64,350
			3 6×3	43	385	309	348.0		114,400	47,600	73,100
14	と が さ は ら		2 6×6	57	505	400	452.5		114,400	85,800	100,200
			2 6×3	50	466	396	431.0		57,200	45,800	51,500
15	つ が		3 6×6	57	529	523	526.0		85,800	57,200	66,700
			2 6×3	47	443	437	440.0		114,400	57,200	85,800
16	こ め つ が		3 6×6	51	502	339	445.0		71,500	45,800	58,200
			2 6×3	55	566	420	493.0		77,200	45,800	61,500

番 號	樹 名	供 試 材 ノ 本 數	供 試 材 ノ 寸 法 (cm) 徑 間 距 離 42. 巾	平 均 比 重	負 擔 力				弾 性 係 數		
					Kg/cm ²				Kg/cm ²		
					最 大	最 小	平 均	備 考	最 大	最 小	平 均
17	も み		2 6×6	52	467	438	452.5		114,400	110,100	112,250
			2 6×3	41	251	245	248.0		57,200	37,200	47,200
			1 6×3	52	—	—	408.0		—	—	85,800
18	た け も み		1 6×6	43	—	—	324.0		—	—	85,800
			2 6×3	38	396	292	344.0		57,200	57,200	57,200
19	へ そ も み		2 6×3	45	385	350	368.0		114,400	45,800	80,100
			3 6×6	40	418	308	359.0		86,800	34,300	54,660
20	し ら べ		2 6×3	36	344	286	315.0		57,200	38,100	47,650
			1 6×3	47	—	—	408.0		—	—	45,800
21	と い ま つ		3 6×6	39	345	315	325.0		85,800	42,900	57,200
			3 6×3	41	449	326	373.0		114,400	57,200	95,300
22	か う や ま き		2 6×6	50	453	418	435.5		85,800	85,800	85,800
			2 6×3	50	536	431	483.5		57,200	57,200	57,200
23	す ぎ		3 6×6	43	483	435	462.0		114,400	60,100	86,800
			4 6×3	41	414	350	366.0		114,400	57,200	85,800
24	あ す な ろ		3 6×6	48	505	391	450.0		171,600	85,800	122,500
			2 6×3	45	490	431	—		—	—	57,200
			1 6×3	59	—	—	519.0		—	28,600	28,600
25	ね す こ		2 6×6	37	298	286	292.0		42,900	34,300	38,600
			2 6×3	36	280	233	256.5		57,200	28,600	42,900
26	ひ の き		2 6×6	46	555	441	498.0		85,800	57,200	71,500
			4 6×3	48	513	396	468.0		88,700	51,500	71,500
27	さ は ら		2 6×6	38	467	292	379.5		85,800	57,200	71,500
			2 6×3	40	420	350	385.0		38,100	38,100	38,100
			1 6×3	31	—	—	251.0		—	—	57,200
28	さ は ぐ る み		1 6×3	45	—	—	437.0		—	—	38,100
29	お に ぐ る み		3 6×6	53	607	397	481.0		171,600	57,200	96,300
			3 6×3	55	659	635	645.0		114,400	57,200	84,400
30	ひ め ぐ る み		2 6×3	46	402	379	390.5		114,400	57,200	85,800
31	や ま も		1 6×6	70	—	—	467.0		—	—	85,800
			2 6×3	68	665	554	609.5		68,600	57,200	62,900

番 號	樹 名	供 試 材 ノ 本 數	供試材 ノ寸法 (cm) 徑 間 距 離 42. 高×巾	平 均 比 重	負 擔 力				弾 性 係 數		
					Kg/cm ²				Kg/cm ²		
					最 大	最 小	平 均	備 考	最 大	最 小	平 均
32	で ろ	1	6×6	31	175	143	159.0		28,600	28,600	28,600
		1	6×3	44	—	—	350.0		—	—	57,200
		2	6×3	36	204	175	—		57,200	48,600	52,900
33	しだれやなぎ	1	6×3	51	—	—	455.0		—	—	45,800
34	をほばやなぎ	1	6×6	53	—	—	453.0		—	—	41,500
35	じややなぎ	2	6×3	47	443	303	373.0		57,200	40,000	48,600
36	おのへやなぎ	1	6×3	57	—	—	560.0		—	—	45,400
37	さはしば	4	6×6	71	787	583	685.0		114,400	69,700	103,200
38	く ま し で	1	6×6	71	—	—	847.0		—	—	85,800
		2	6×3	73	845	810	827.5		114,400	114,400	114,400
39	い ぬ し で	1	6×6	66	—	—	627.0	徑間距離四 十八厘乾燥 材 金 蒸 煮 乾 燥 材	—	—	61,500
		2	6×6	70	833	833	833.0		—	—	—
40	あ か し で	3	6×6	68	840	633	758.0		—	—	—
		2	6×3	68	548	536	542.0		77,200	77,200	77,200
41	あ さ た	2	6×6	73	613	584	598.5		85,800	42,900	64,350
		1	6×3	64	—	—	670.0		114,400	114,400	114,400
42	し ら か ん ば	1	6×6	59	—	—	380.0		—	—	57,200
		1	6×6	73	—	—	555.0		—	—	72,900
		2	6×3	61	467	297	382.0		114,400	57,200	85,800
43	ま か ん ば	2	6×3	73	816	688	752.0		114,400	114,400	114,400
44	さいはだかんば	1	6×3	68	—	—	752.0		—	66,450	66,450
45	たけかんば	2	6×3	67	764	583	673.5		114,400	95,300	104,800
46	おのおれかんば	2	6×3	99	1119	933	1026.0		228,800	114,400	171,600
47	み づ め	2	6×6	72	642	613	627.5		85,800	82,900	84,350
		2	6×3	74	781	670	—		114,400	114,400	114,400
48	よぐそみねばり	1	6×6	61	—	—	718.0		—	—	148,700
49	あ か ゝ ん ば	2	6×3	82	933	907	920.0		114,400	114,400	114,400
50	は ん の き	1	6×6	48	—	—	397.0		—	—	50,100
		2	6×3	51	571	478	524.5		114,400	114,400	114,400
51	やまはんのき	1	6×6	51	—	—	204.0		—	—	28,600
		1	6×3	50	—	—	326.0		—	—	37,200

番 號	樹 名	供 試 材 ノ 本 數	供試材 ノ寸法 (cm) 徑 間 距 離 42. 高×巾	平 均 比 重	負 擔 力				彈 性 係 數		
					Kg/cm ²				Kg/cm ²		
					最 大	最 小	平 均	備 考	最 大	最 小	平 均
52	やしやぶし	1	6×6	64	—	—	423.0		—	—	46,500
53	ぶ な	2	6×6	63	672	584	628.0		128,700	88,700	108,700
		3	6×3	64	631	571	609.0		114,400	57,200	80,100
		3	6×6	55	467	426	453.0		85,800	57,200	66,700
		4	6×6	65	590	550	573.0	徑間距離四 十八稜乾燥 材	—	—	—
54	く り	4	6×6	59	500	460	484.0	全蒸煮乾燥 材	—	—	—
		2	6×6	59	560	550	555.0	徑間距離百 八稜蒸煮乾 燥材	—	—	—
		3	6×3	61	583	431	521.0	乾燥材	114,400	48,600	73,400
		2	6×6	64	604	564	584.0		91,500	60,100	76,250
55	し ひ	3	6×6	62	660	580	630.0	徑間距離七 十八稜乾燥 材	—	—	—
		1	6×6	60	—	—	560.0	徑間距離百 八稜乾燥材	—	—	—
		5	6×3	53	659	437	536.0		114,400	71,500	97,800
		2	6×3	69	793	583	688.0		106,000	57,200	81,600
56	しりふかし	1	6×6	84	—	—	572.0		—	—	50,100
		1	6×3	81	—	—	641.0		—	—	77,200
		1	6×6	68	—	—	496.0		—	—	85,800
		1	6×3	81	—	—	898.0		—	—	114,400
57	く ぬ き	1	6×6	68	—	—	496.0		—	—	85,800
		1	6×3	81	—	—	641.0		—	—	77,200
		1	6×6	68	—	—	496.0		—	—	85,800
		1	6×3	81	—	—	898.0		—	—	114,400
58	お ほ な ら	1	6×3	81	—	—	898.0		—	—	114,400
		1	6×3	69	—	—	583.0		—	—	57,200
		3	6×6	79	833	737	796.0	徑間四十八 稜乾燥材	—	—	—
		3	6×6	76	900	667	779.0	全上蒸煮乾 燥材	—	—	—
59	み づ な ら	1	6×3	75	—	—	262.0		—	—	81,700
		3	6×6	75	1021	496	680.0		171,600	48,600	98,700
		4	6×3	75	694	624	659.0		103,000	78,700	89,200
		1	6×3	69	—	—	315.0		—	—	77,200
60	こ な ら	1	6×6	90	—	—	818.0		—	—	114,400
		1	6×3	82	—	—	816.0		—	—	114,400
		3	6×6	80	876	788	832.0		114,400	81,500	96,300
		1	6×3	64	—	—	466.0		—	—	57,200
61	あ か い し	2	6×3	86	934	829	881.5		114,400	91,500	102,900
		2	6×6	86	891	818	854.5		157,300	114,400	135,900
		1	6×3	77	—	—	589.0		—	—	85,800
		1	6×3	77	—	—	589.0		—	—	85,800

番 號	樹 名	供 試 材 本 數	供試材 ノ寸法 (cm) 徑 間 距 離 42. 高×巾	平 均 比 重	負 擔 力				彈 性 係 數		
					Kg/cm ²			備 考	Kg/cm ²		
					最 大	最 小	平 均		最 大	最 小	平 均
64	しらかし	2	6×6	85	816	788	802.0		85,800	75,800	80,800
		1	6×3	77	—	—	816.0		—	—	85,800
65	うらしろかし	1	6×6	84	—	—	1031.0		—	—	151,600
66	うはめかし	2	6×3	85	1067	997	1032.0		114,400	114,400	114,400
67	はるにれ	2	6×6	66	613	380	496.5		85,800	85,800	85,800
		2	6×3	57	455	414	434.5		57,200	57,200	57,200
68	おひょうにれ	1	6×3	57	—	—	542.0		—	—	114,400
69	あきにれ	2	6×3	54	519	437	478.0		57,200	57,200	57,200
70	ゑのき	2	6×6	58	505	307	406.0		57,200	57,200	57,200
		2	6×3	61	583	525	554.0		74,400	57,200	65,800
71	むくゑのき	1	6×6	79	—	—	710.0		—	—	114,400
		2	6×3	57	805	700	752.5		57,200	53,900	55,550
72	けやき	3	6×6	73	1051	936	979.0		193,100	85,800	125,000
		5	6×6	73	957	667	826.0	徑間四十八 厘乾燥材	—	—	—
		3	6×6	74	980	945	958.0	徑間七十八 厘乾燥材	—	—	—
		4	6×6	66	1020	690	816.0	徑間百八厘 乾燥材	—	—	—
		5	6×6	69	993	777	845.0	徑間四十八厘 蒸乾燥材	—	—	—
		5	6×6	73	950	790	886.0	徑間七十八厘 蒸乾燥材	—	—	—
		3	6×6	67	840	790	817.0	徑間百八厘 蒸乾燥材	—	—	—
		2	6×3	76	875	752	813.5		85,800	57,200	71,500
73	かづまる	3	6×3	51	350	233	303.0		47,200	28,600	38,600
74	やまくは	1	6×6	75	—	—	715.0		—	—	85,800
		1	6×3	59	—	—	437.0		—	—	37,200
75	ほ	1	6×6	55	—	—	482.0		—	—	85,800
		3	6×3	47	455	420	437.0		57,200	57,200	57,200
76	こぶし	1	6×6	43	—	—	406.0		—	—	57,200
		3	6×3	43	431	297	373.0		114,400	57,200	82,900
77	しきみ	1	6×6	74	—	—	581.0		—	—	85,800
		1	6×3	70	—	—	670.0		—	—	114,400
78	かつら	1	6×6	48	—	—	312.0		—	—	85,800
		2	5×3	50	531	437	484.0		114,400	57,200	85,800

番 號	樹 名	供 試 材 ノ 本 數	供試材 ノ寸法 (cm) 徑 間 距 離 42. 高×巾	平 均 比 重	負 擔 力				弾 性 係 數		
					Kg/cm ²				Kg/cm ²		
					最 大	最 小	平 均	備 考	最 大	最 小	平 均
79	ふ さ く ら	2	6×6	67	604	578	591.0		57,200	57,200	57,200
		1	6×3	64	—	—	490.0		—	—	85,800
80	く す	2	6×6	44	321	301	311.0		71,600	57,200	64,400
		3	6×3	45	332	315	324.0		38,600	28,600	31,900
81	やぶにくけい	2	6×6	52	350	295	322.5		85,800	57,200	71,500
		2	6×3	57	432	391	412.0		114,400	38,600	76,500
		1	6×6	57	—	—	380.0		—	—	171,600
82	た ま く す	1	6×6	69	—	—	733.0		—	—	128,700
		4	6×3	67	1032	536	784.0		114,400	57,200	82,600
83	か ご の き	1	6×6	77	—	—	569.0		—	—	85,800
		2	6×3	65	542	501	521.5		57,200	57,200	57,200
84	あをかごのき	1	6×6	55	—	—	546.0		—	—	57,200
		2	6×3	58	466	233	349.5		114,400	28,580	71,490
85	し ろ だ も	1	6×6	57	—	—	505.0		—	—	85,800
		2	6×3	58	525	350	437.5		57,200	38,100	47,700
86	う つ ぎ	1	6×3	75	—	525	525.0		—	—	38,600
87	い す	2	6×6	94	1080	1072	1076.0		171,600	128,700	150,150
		2	6×3	97	1119	810	964.5		125,800	114,400	120,100
88	な し	1	6×3	78	—	—	764.0		—	—	86,600
89	お ほ す み	1	6×6	63	—	—	963.0	徑間四十八 厘乾燥材 全蒸乾燥 材	—	—	—
		1	6×6	77	—	—	937.0		—	—	—
90	う ら じ ろ	2	6×3	76	694	670	682.0		81,700	57,200	69,450
91	あ つ き な し	4	6×3	65	752	466	609.0		114,400	57,200	79,400
92	な ー か ま ざ	1	6×6	81	—	—	394.0		—	—	85,800
93	う し こ ろ し	1	6×6	90	—	—	847.0		—	—	85,800
94	や ま ざ く ら	3	6×6	73	657	584	630.0		114,400	85,800	95,300
		2	6×3	60	624	560	592.0		114,400	57,200	85,800
95	めしろざくら	2	6×3	64	700	641	670.5		—	—	114,400
96	い ぬ ざ く ら	2	6×6	62	613	566	589.5		85,800	78,700	82,250
		1	6×3	59	—	583	583.0		—	—	57,200
97	みやまいぬざくら	2	6×3	67	816	805	810.5		66,500	57,200	61,850

番 號	樹 名	供 試 材 ノ 本 數	供試材 ノ寸法 (cm) 間 距 離 42. 高×巾	平 均 比 重	負 擔 力				弾 性 係 數		
					Kg/cm ²				Kg/cm ²		
					最 大	最 小	平 均	備 考	最 大	最 小	平 均
98	りんぼく	2	6×6	82	864	721	782.5		143,000	55,800	99,400
		1	6×3	84	—	898	898.0		—	—	114,400
99	うめ	1	6×3	82	—	898	898.0		—	—	77,200
100	もろ	1	6×3	81	—	927	927.0		—	—	71,500
101	ねむ	1	6×6	57	—	—	444.0		—	—	42,900
		2	6×3	54	560	443	501.5		57,160	38,100	47,630
		1	6×6	75	—	—	733.0		—	—	93,000
102	さいかち	2	6×3	73	787	531	659.0		114,400	57,200	—
		1	6×3	49	—	—	408.0		—	—	68,600
103	いぬえんじゆ	1	6×6	81	—	—	838.0		—	—	104,400
		1	6×3	69	—	—	700.0		—	—	75,200
104	からすさんせう	1	6×6	46	—	—	321.0		—	—	71,500
		2	6×3	47	426	408	417.0		114,400	57,200	85,800
105	きはだ	2	6×6	49	476	418	447.0		85,800	80,100	82,950
		2	6×3	47	444	408	426.0		114,400	114,400	114,400
106	にがき	1	6×6	57	—	—	502.0		—	—	171,600
		1	6×3	59	—	—	548.0		—	—	45,800
		1	6×6	68	—	—	745.0		—	—	85,800
107	せんだん	1	6×6	51	—	—	488.0		—	—	85,800
		1	6×3	61	—	—	490.0		—	—	57,200
108	ゆづりは	1	6×6	68	—	—	625.0		—	—	90,100
		2	6×3	70	670	583	627.5		57,200	45,400	51,300
109	あぶらぎり	1	6×6	41	—	—	353.0		—	—	58,600
		1	6×3	41	—	—	187.0		—	—	22,900
110	つげ	1	6×3	99	—	—	1236.0		—	—	114,400
111	うるし	2	6×3	47	501	461	481.0		75,800	57,200	66,500
112	はせ	1	6×6	69	—	—	642.0		—	—	57,200
		1	6×3	66	—	—	466.0		—	—	114,400
113	いぬつげ	1	6×3	72	—	—	501.0		—	—	60,100
114	あおはだ	2	6×6	66	667	630	648.5	乾燥材	—	—	—
115	そよご	1	6×3	73	—	—	519.0		—	—	84,100

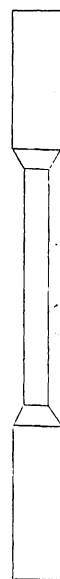
番 號	樹 名	供 試 材 ノ 本 數	供試材ノ寸法 (cm) 徑間 距離 42. 高×巾	平 均 比 重	負 擔 力				弾 性 係 數		
					Kg/cm ²				Kg/cm ²		
					最 大	最 小	平 均	備 考	最 大	最 小	平 均
116	もち	1	6×6	94	—	—	739.0	徑間四十八 厘乾燥材 全蒸乾燥 材	—	—	58,600
117	くろがねもち	2	6×3	67	536	525	530.5		114,400	57,200	85,800
118	まゆみ	1	6×6	91	—	—	943.0		—	—	120,100
		2	6×3	57	554	478	516.0		95,300	57,200	76,250
119	かへで	2	6×6	61	666	467	566.5	徑間四十八 厘乾燥材 全蒸乾燥 材	223,100	54,300	138,700
		8	6×6	67	860	730	820.0		—	—	—
		6	6×6	64	783	667	739.0		—	—	—
		3	6×3	70	758	583	671.0		100,000	57,200	78,700
120	いたやかへで	2	6×3	67	525	507	516.0	徑間四十八 厘乾燥材 全蒸乾燥 材	31,500	31,500	31,500
121	うりはだかへで	1	6×6	64	—	—	496.0		—	—	37,200
		1	6×6	61	—	—	642.0		—	—	171,600
		2	6×6	61	917	667	772.0		—	—	—
		7	6×6	61	950	533	754.0	—	—	—	
122	はうちはかへで	2	6×3	56	537	514	525.5	徑間四十八 厘乾燥材 全蒸乾燥 材	114,400	114,400	114,400
		1	6×6	72	—	—	666.0		—	—	85,800
		1	6×6	58	—	—	394.0		—	—	57,200
		2	6×3	72	571	466	518.5		57,200	57,200	57,200
123	みつでかへで	1	6×3	46	—	—	309.0	—	—	68,600	
		2	6×3	62	700	641	670.5				57,200
124	まるばかへで	2	6×3	68	746	566	656.0	102,000	57,200	79,600	
125	めうりのき	2	6×3	63	682	525	603.5	57,200	57,200	57,200	
126	ちやうじやのき	2	6×3	75	845	752	798.5	114,400	114,400	114,400	
127	むくろじ	1	6×6	69	—	—	584.0	—	—	114,400	
		2	6×3	68	583	566	574.5				114,400
128	しなのき	1	6×6	52	—	—	394.0	—	—	85,800	
		2	6×3	49	466	321	393.5				114,400
129	あをざり	1	6×6	50	—	—	476.0	—	—	42,900	
		1	6×3	54	—	—	513.0				—
130	つばき	1	6×6	82	—	—	876.0	—	—	85,800	
		2	6×3	86	792	682	737.0				—
131	もくこく	1	6×6	75	853	599	726.0	95,800	85,800	90,800	

番 號	樹 名	供 試材 ノ 本 數	供試材 ノ寸法 (cm) 徑 間 距 離 42. 高×巾	平 均 比 重	負 擔 力				弾 性 係 數		
					Kg/cm ²				Kg/cm ²		
					最 大	最 小	平 均	備 考	最 大	最 小	平 均
		2	6×3	76	758	641	699.5		114,400	77,200	95,600
132	さ か き	1	6×3	78	—	—	694.0		—	—	114,400
133	ひ さ か き	1	6×6	65	—	—	511.0		—	—	85,800
		1	6×3	64	—	—	583.0		—	—	71,500
134	こ し あ ぶ ら	4	6×3	44	408	321	372.0		114,400	40,000	67,200
135	は り ぎ り	3	6×6	56	607	409	508.0	徑間四十八 厘乾燥材 全蒸煮乾燥 材	85,800	57,200	76,300
		4	6×6	56	660	570	—		—	—	—
		4	6×6	52	617	557	591.0		—	—	—
		1	6×6	71	—	—	987.0		—	—	—
		4	6×3	52	466	344	424.0		114,400	40,000	67,200
136	く ま の み づ き	2	6×6	80	835	628	—		95,800	93,000	94,400
		1	6×3	69	—	—	735.0		—	—	114,400
137	み づ き	2	6×6	65	616	438	527.0		57,200	57,200	57,200
		5	6×3	62	659	408	541.0		114,400	45,800	72,100
138	た ら	2	6×3	58	659	466	583.0		57,200	38,100	47,650
139	や ま ば う し	2	6×6	99	917	888	903.0		128,700	78,700	103,700
		4	6×3	86	1055	915	997.0		114,400	114,400	114,400
140	つ じ	1	6×3	58	—	—	⁴ 66.0		—	—	38,100
141	り よ う ぶ	1	6×6	71	—	—	672.0		—	—	85,800
		2	6×3	76	682	682	682.0		68,600	57,200	62,900
142	あ せ び	2	6×3	58	525	490	508.0		57,200	37,200	47,200
143	な め が き	2	6×6	66	642	575	608.5		68,600	57,200	62,800
		3	6×3	61	583	466	532.0		57,200	57,200	57,200
144	え じ	1	6×6	90	—	—	1013.0		—	—	171,600
		3	6×3	63	740	577	659.0		114,400	57,200	83,900
145	は く う ん ぼ く	2	6×3	71	816	758	787.0		114,400	53,900	84,150
146	ひ ら ぎ	1	6×6	102	—	—	875.0		—	—	74,400
		1	6×3	84	—	—	746.0		—	—	57,200
147	と ね り こ	1	6×6	62	—	—	849.0		—	—	85,800
		2	6×3	77	1020	840	930.0		114,400	114,400	114,400
148	あ を た こ	2	6×3	64	466	350	408.0		39,200	38,100	38,650

番 號	樹 名	供 試 材 ノ 本 數	供 試 材 ノ 寸 法 (cm) 徑 間 距 離 42. 高×巾	平 均 比 重	負 擔 力				弾 性 係 數		
					Kg/cm ²				Kg/cm ²		
					最 大	最 小	平 均	備 考	最 大	最 小	平 均
149	や ち た も	1	6×3	77	—	—	997.0		—	—	114,400
		2	6×6	59	549	438	493.5		97,200	85,800	91,450
		2	6×3	64	583	507	545.0		114,400	114,400	114,400
150	い ぼ た	1	6×3	84	—	—	711.0		—	—	288,800
151	ち し や の き	2	6×3	70	700	700	700.0		57,200	57,200	57,200
152	き り	1	6×6	33	—	—	318.0		—	—	42,900
		2	6×3	34	391	303	347.0		57,200	57,200	57,200
153	さんごじゆ	2	6×6	66	642	581	611.5		114,400	57,200	85,800
		2	6×3	69	647	490	568.5		81,700	57,200	69,450
154	く ろ ば い	3	6×3	52	583	525	554.0		114,400	57,200	76,300
155	いぬあかしあ	2	6×6	81	803	759	781.0		128,700	90,100	109,400
		2	6×3	80	939	781	860.0		114,400	65,800	90,100
156	は い の き	1	6×6	49	—	—	450.0		—	—	60,100
		1	6×3	57	—	—	507.0		—	—	57,200
157	か ま す み	1	6×6	85	—	—	607.0		—	—	57,200
158	に わ と こ	1	6×3	57	—	—	280.0		—	—	85,800
159	も く せ い	1	6×3	58	—	—	583.0		—	—	100,100
160	び ろ う	2	6×3	56	851	396	623.5		114,400	37,200	75,800
161	大 葉 櫛	2	6×6	102	794	730	762.0	臺 灣 産	—	—	—
162	し ん じ ゆ	1	6×3	—	—	—	—		—	—	114,320

其二 木材ノ抗伸性試験

木材ノ抗伸性ハ纖維ヲ引斷セントスル外力ニ抵抗スル性ナリ本試験ニ於テ供試材ヲ次ノ如クセリ



本試験ノ結果ヲ舉クレバ次ノ如シ

第一、木材ノ抗伸性ハ樹木ノ種類ニ依リ異ル

第二、節アル材ハ弱シ

第三、纖維ノ通直ナルモノハ纖維ノ斜ナルモノ或ハ振レタルモノヨリ強シ

第四、樹木ノ部分ニ依テ其性異ナリ針葉樹ニ於テハ心材ヨリ邊材強シ濶葉樹ニ於テハ邊材ハ多ク腐

朽ニ傾クヲ以テ心材ノ方強シ

第五、木取ノ有様ニ依テ異ル即チ最モ強キハ試験材ノ木口ノ對角線ノ方向ニ並行ニ年輪ノ在ル材ニ

テ最モ弱キハ木口ノ二並行邊ニ並行ニ年輪ノ在ル材ナリ

第六、心持ノ試験材ハ多クハ節ヲ有スルト又纖維ノ斜ナル爲メニ弱シ

第七、蒸養シタル材ハ蒸養セザル材ヨリ弱シ

第八、樹種ニ依リ破壊ノ有様異ナル例ヘハ平滑ニ切斷スルモアリ或ハさへら狀ヲナシテ長ク裂ケテ

切斷スルモノアリ而シテ長ク裂クルモノハ強ク短ク折ル、モノハ弱シ

例ヘバさへら狀ヲナシテ切斷スルモノヲ舉クレバ次ノ如シ

う	く	く	く
め	ぬ	る	る
う	に	し	類
る	れ	で	は
し	は	の	の
は	の	き	き
せ	さ	な	な
ぬ	か	ぶ	ぶ
る	つ	な	な
で	ら	し	し
や	さ	ひ	ひ
ま	く	の	の
し	ら	き	き
ば			

つばき、さかき、はりぎり、えごのき、ひらぎ、
さんごじゆ、

第九、腐朽材ハ弱クシテ平ラニ切斷ス

第十、力ノ限界ニ於テ急ニ力ノ上昇スルヲ見ル

其三 木材ノ抗剪力試験

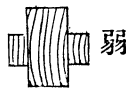
木材ノ抗剪性ハ木材ノ横斷面上ニ働ク力ニ抵抗スル性ニシテ即チ木纖維ノ横ニ接着スル力ナリ而シテ本試験ニ於テハ木材ノ纖維ノ方向ニ並行ナル平面ニ於テ正切ノ方向(即チ板目)及半徑ノ方向(即チ柃目)ニ於ケル抗剪力ヲ試験セルモノニシテ供試材ノ形狀ハ次圖ニ示ス如キモノナリ

此ノ形狀ハ工學博士井口在屋君ノ考案ニ成ルモノニシテ余ハ實驗ノ都合上其寸法ヲ少シク變更シテ用ヒタリ

今試験ノ結果ヲ示セバ次ノ如シ

第一、木材ノ抗剪力ハ樹木ノ種類ニ依リ異ル今各樹種ニ就キ最大、最小及平均ノ抗剪力ヲ示セバ次表ノ如シ

第二、半徑ノ方向即チ柃目ニ於ケル抗剪力ハ正切ノ方向即チ板目ニ於ケル抗剪力ヨリ大ナリ



第三、重キ木材ハ輕キ木材ヨリ抗剪力大ナリ

其四 木材硬性試験

木材ノ硬性トハ木材ノ中ニ他物ノ入込マントスルニ抵抗スル力ナリ故ニ抵抗力ノ大ナル木ヲ硬キ木ト

云ヒ抵抗カノ小ナル木ヲ軟キ木ト云フ

而シテ物體ガ木材中ニ入り込マントスルニ當リ其木材ノ抵抗ハ加力ノ方向ニ依リ異ル余ハ六厘角ノ試験材ヲ作り其ノ上ニ直徑三厘、高サ三厘ノ鋼鐵製ノ圓筒形ノモノヲ置キ此ノ上ヨリ力ヲ加ヘテ木材ヲ壓下シテ其ノ深サノ深淺ヲ測定シ之レニ依テ木材ノ抵抗カノ大小即チ硬軟ヲ定メタリ而シテ柱目及板目ニハ二千斤、木口ニハ四千斤ノ力ヲ加ヘタリ今其結果ヲ擧グレバ次表ノ如シ又硬軟ノ階級ヲ次ノ如ク定メタリ

0.05 厘 以下ノモノヲ最硬

0.05 厘 乃至 0.10 厘 ノモノヲ硬

0.10 厘 乃至 0.50 厘 ノモノヲ稍硬

0.50 厘 乃至 1.50 厘 ノモノヲ軟

1.50 厘 乃至 3.00 厘 ノモノヲ最軟トス

其五 木材ノ割裂性試験

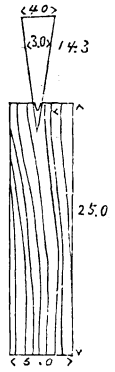
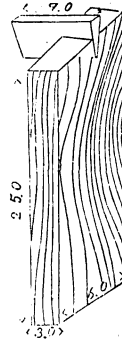
木材ノ割裂性トハ木材ニ楔ヲ打込ム時ニ纖維ノ方向ニ割裂スル性質ニシテ楔ヲ木材ノ纖維ノ方向ニ打込ム時ニ割裂スル長サ楔ノ入りシ長サヨリモ深ク割裂スル故ニ其ノ有様ニ依リ割裂性ノ強弱ヲ定ム又楔ノ打込ニ對シ反抗スル力ヲ抗裂性ト云フ

試験ノ方法

長サ二十五厘、厚サ三厘、巾六厘ノ試験材ヲ作り次圖ノ如ク方ニ深サ二・五厘、上巾一厘ノ楔形ノ切込ヲ作り此レニ鋼鐵製ノ楔ヲ挿入シテ上方ヨリ荷重ヲ加ヘ木材ノ全ク割裂スルトキノ荷重及楔ノ入込ミシ長サヲ測定シテ割裂性及割裂ノ難易ヲ定メタリ

而シテ楔ノ入込ム深サニ依リ次ノ如ク割裂ノ難易階級ヲ分テリ

- | | |
|----|---------------|
| 第一 | 1.5種以下ヲ最易トス |
| 第二 | 1.5—2.0種ヲ易トス |
| 第三 | 2.0—2.5種ヲ中難トス |
| 第四 | 2.5—3.0種ヲ難トス |
| 第五 | 3.0種以上ヲ最難トス |



樹名	抗伸及抗剪力							硬 性				割 裂 性		
	(断面寸法：抗伸 2.25□cm 抗剪 9×4□cm)							木口	柱目	板目	硬サ	割裂力(軒)	楔ノ深(厘)	割裂ノ難易
	抗伸(伸)	供ノ試本材數	平比均重	最大	最小	平均	備考							
い て ふ	伸剪	4 2	0.43 0.43	316 67	227 53	264 60		破壊	1.38-1.50	1.20-1.38	軟	110-430	—	—
な さ	伸剪	2 2	0.49 0.55	244 87	218 72	231 80		0.12	—	0.60	稍硬	110-440	4.0	最難
い ぬ ま き	伸剪	2 —	0.80 —	306 —	258 —	282 —	稍 朽	—	—	—	—	—	—	—
あ ら ぎ	伸剪	3 2	0.58 0.59	409 90	218 73	338 82		0.12	0.33	0.27	稍硬	120	—	—
か や	伸剪	4 4	0.53 0.55	747 100	409 77	529 92		破壊	—	—	稍硬	120-300	2.0-3.5	難
い ぬ が や	伸剪	2 6	0.55 0.65	338 115	324 99	331 108		0.12	—	—	硬	—	—	—
あ か ま つ	伸剪	4 1 4	0.37 0.38 0.43	253 — 70	227 — 46	239 422 55	心材六分 邊材	全	1.02-1.14	—	軟	60-230	1.8-2.4	中庸
く ろ ま つ	伸剪	2 3	0.42 0.52	369 92	267 53	318 67		全	0.42-1.65	1.20	最軟	270-290	—	—
ひ め こ ま つ	伸剪	4 5	0.45 0.40	351 67	249 49	294 58		0.15	—	0.30	稍硬	170-330	1.8	易
ご ね ふ ま つ	伸剪	2 2	0.62 0.49	493 94	342 62	418 78	大和國産	—	—	—	—	—	—	—
て う せん ま つ	伸剪	1 4	0.46 0.62	— 81	— 64	351 70		全	1.14-1.26	—	軟	130-150	3.0-3.2	最難
か ら ま つ	伸剪	4 4	0.56 0.56	1010 85	502 76	780 81		0.15	0.42	—	稍硬	200-230	2.7	難

樹名	抗 伸 及 抗 剪 力							硬 性				割 裂 性		
	(斷 面 寸 法 : 抗 伸 2.25□cm 抗 剪 9×4□cm)							木口	柱目	板目	硬サ	割裂力(軒)	楔ノ深(サ)	割裂ノ難易
	抗伸(伸剪)	供ノ試本材數	平比均重	是 大	最 小	平 均	備 考							
た う ひ	伸剪	4	0.42	489	329	400		全	1.14	全	最軟	260-270	1.6-2.2	易
		4	0.42	55	48	52								
い ら も み	伸剪	—	—	—	—	—		0.15	—	—	稍硬	—	—	—
ゑ ぞ ま つ	伸剪	4	0.40	782	591	687	石狩國產	全	—	破 壞	最軟	140-360	1.8-2.2	易
		3	0.45	71	63	67								
あ か え ぞ ま つ	伸剪	3	0.46	933	667	756	石狩國產	全	—	全	最軟	210-330	2.4-2.5	中庸
		3	0.39	66	61	64								
と が さ わ ら	伸剪	4	0.47	404	258	342		破壞	—	全	最軟	170-370	2.0	易
		9	0.69	77	55	89								
つ が	伸剪	4	0.54	538	347	468		全	0.30-0.54	0.21-0.42	稍硬	160-250	2.8-3.2	難
		2	0.54	82	69	76								
こ め つ が	伸剪	4	0.50	498	307	398		破壞	—	破 壞	軟	220	1.5	易
		6	0.56	105	81	90								
も み	伸剪	3	0.34	258	142	210		全	0.63-1.44	0.30-1.17	軟	110-270	4.0	最難
		3	0.51	80	61	73								
た け も み	伸剪	4	0.37	373	222	305		—	—	—		—	—	—
		—	—	—	—	—								
へ そ も み	伸剪	2	0.44	844	840	842		—	—	—		170-290	1.4	最易
		—	—	—	—	—								
し ら べ	伸剪	3	0.36	338	280	308		全	—	1.44-1.80	最軟	130-230	2.0-3.2	難
		3	0.44	63	48	53								
と い ま つ	伸剪	4	0.34	396	280	332		全	—	—	最軟	110 320	1.3	最易
		7	0.37	52	39	44								

かうやまき	伸剪	2	0.48	631	587	609	心材	全	破壊	破壊	最軟	150-260	2.2-2.5	中庸
		3	0.49	769	702	747	心材九分							
		4	0.52	81	69	75								
すき	伸剪	4	0.40	280	231	251		全	—	0.90-1.14	軟	60-280	2.5	中庸
		9	0.38	63	36	52								
あすなろ	伸剪	2	0.42	391	267	329	心材	全	全	1.44	最軟	140-290	2.4-2.7	難
		8	0.46	63	40	51								
ねずこ	伸剪	1	0.39	—	—	244		全	—	全	最軟	130-190	3.0	難
		5	0.39	79	43	55								
ひのき	伸剪	2	0.48	667	489	578	邊材	全	—	1.08	軟	170-190	1.2-2.2	易
		3	0.44	502	289	387	心材							
		4	0.51	71	64	69								
さはら	伸剪	4	0.30	213	156	190	阿波國産	全	—	全	最軟	120-230	1.7-2.5	中庸
		4	0.35	48	34	43								
ねずみさし	伸剪	1	0.64	—	—	284		0.12	—	—	稍硬	290-350	3.0	難
		—	—	—	—	—								
びやくしん	伸剪	—	—	—	—	—		0.09	—	—	硬	—	—	—
		—	—	—	—	—								
あめりかまつ	伸剪	1	0.43	—	—	64		—	—	—	—	—	—	—
		—	—	—	—	—								
さはぐるみ	伸剪	1	0.43	—	—	511		全	—	—	最軟	200-320	—	—
		5	0.41	66	53	59								
をにぐるみ	伸剪	4	0.60	858	658	786		1.02	0.33-0.85	0.33-0.66	軟	260-670	2.0-3.0	難
		6	0.58	98	83	88								
ひめぐるみ	伸剪	2	0.44	689	498	594		0.12	1.14	0.60	軟	140-230	2.3	中庸
		3	0.71	102	88	97								
やまも	伸剪	2	0.61	—	—	462		0.12	—	—	稍硬	480-630	3.1	最難
		2	0.68	88	86	87								
でろ	伸剪	2	0.34	293	218	256		全	—	—	最軟	170-380	3.1	最難
		—	—	—	—	—								

樹名	抗 伸 及 抗 剪 力							硬 性				割 裂 性		
	(斷面寸法：抗伸 2.25cm 抗剪 9×4cm)							木口	柱目	板目	硬サ	割裂力(軒)	楔ノ深サ(厘)	割裂ノ難易
	抗伸(伸剪)	供ノ試本材數	平比均重	最大	最小	平均	備考							
やまならし	伸剪	3 2	0.56 0.54	631 97	591 93	595 95		全	—	—	最軟	—	—	—
おゝばやなぎ	伸剪	— —	— —	— —	— —	— —		—	—	—	—	240	—	—
しだれやなぎ	伸剪	2 2	0.53 0.64	302 99	178 95	240 97	武蔵國產	全	—	—	最軟	—	—	—
さるやなぎ	伸剪	— 3	— 0.46	— 83	— 49	— 97	北海道產	全	—	—	最軟	—	—	—
じややなぎ	伸剪	— 3	— 0.50	— 71	— 68	— 70		—	—	—	—	—	—	—
あかやなぎ	伸剪	— —	— —	— —	— —	— —		全	—	—	最軟	—	—	—
さはしば	伸剪	— 2	— 0.75	— 102	— 99	— 101		0.09	—	—	硬	240-750	1.7	易
くましで	伸剪	2 3	0.71 0.87	884 133	631 120	758 127		—	—	0.06	硬	460-510	2.0-3.0	難
いぬしで	伸剪	2 2	0.74 0.65	822 85	822 75	822 80		—	—	—	—	—	—	—
あかしで	伸剪	3 6	0.75 0.79	1040 121	990 115	1015 117		0.21	0.21	—	稍硬	220-560	—	—
あさだ	伸剪	2 1	0.69 0.96	547 —	382 —	465 133		0.06	0.21	0.12	稍硬	210-370	2.5-3.1	難
しらかんば	伸剪	4 4	0.61 0.0	920 103	476 88	657 95		1.05	0.36	0.18-0.42	稍硬	210-370	3.2	最難

な かんば	伸剪	4	0.70	644	507	591	—	—	—	—	—	—	—	—	—
あ か \ かんば	伸剪	—	—	—	—	—	—	—	—	850	—	—	—	—	—
さいはたかんば	伸剪	—	—	—	—	—	0.06	—	—	硬	270-300	2.0-2.5	難	—	—
た け かんば	伸剪	—	—	—	—	—	—	—	—	—	240-310	2.0-2.2	難	—	—
おのおれかんば	伸剪	2	0.77	804	533	669	0.03	—	—	最硬	—	—	—	—	—
	伸剪	3	0.83	162	130	149	—	—	—	—	—	—	—	—	—
み づ め	伸剪	3	0.72	538	507	522	—	—	—	—	200	1.9	易	—	—
	伸剪	3	0.90	136	119	128	—	—	—	—	—	—	—	—	—
よぐそみねばり	伸剪	4	0.61	933	422	594	0.03	—	—	最硬	—	—	—	—	—
	伸剪	—	—	—	—	—	—	—	—	—	—	—	—	—	—
は ん の き	伸剪	3	0.53	507	404	441	全	—	—	—	—	—	—	—	—
	伸剪	—	—	—	—	—	—	—	—	—	—	—	—	—	—
やまはんのき	伸剪	3	0.53	556	396	452	全	0.90	0.90	軟	240-300	—	—	—	—
	伸剪	—	—	—	—	—	—	—	—	—	—	—	—	—	—
やしやぶし	伸剪	1	0.64	—	—	78	0.45	—	—	稍硬	—	—	—	—	—
	伸剪	—	—	—	—	—	—	—	—	—	—	—	—	—	—
ぶ な	伸剪	3	0.64	782	449	606	0.30	0.54	0.30	稍硬	250-270	—	—	—	—
	伸剪	3	0.67	85	76	81	—	—	—	—	—	—	—	—	—
い ぬ ぶ な	伸剪	3	0.63	924	556	790	0.09	—	—	硬	—	—	—	—	—
	伸剪	3	0.69	92	90	91	—	—	—	—	—	—	—	—	—
く り	伸剪	4	0.56	507	298	390	全	0.42-0.57	0.12-0.8	稍硬	230-490	2.0-2.5	難	—	—
	伸剪	4	0.56	89	80	85	—	—	—	—	—	—	—	—	—
し ひ	伸剪	5	0.58	671	533	583	破壊	0.33	0.39-0.48	稍硬	130-200	—	—	—	—
	伸剪	3	0.63	88	70	78	—	—	—	—	—	—	—	—	—
しりふかいし	伸剪	—	—	—	—	—	—	—	—	—	210-310	1.5	易	—	—
	伸剪	—	—	—	—	—	—	—	—	—	—	—	—	—	—

樹名	抗 伸 及 抗 剪 力							硬 性				割 裂 性		
	(断面寸法：抗伸 2.25□cm 抗剪 9×4□cm)							木口	柱目	板目	硬サ	割裂力(軒)	楔ノ深サ(厘)	割裂ノ難易
	抗伸(伸)	供ノ試本材數	平比均重	最大	最小	平均	備考							
かしは	伸剪	3	0.79	969	636	785		—	—	—	—	—	—	—
くぬぎ	伸剪	1	0.91	—	—	951		0.03	—	—	稍硬	—	—	—
	伸剪	4	0.83	153	94	129								
おほなら	伸剪	5	0.70	587	329	463		0.06	0.12	—	硬	260-330	2.5-4.8	最難
	伸剪	3	0.74	89	88	89								
みづなら	伸剪	4	0.71	1460	449	790	岐阜産	—	—	—	—	320-370	2.2-3.2	難
	伸剪	2	0.80	1410	1370	1390	福島産							
	伸剪	2	0.86	99	97	98	岐阜産?							
こなら	伸剪	4	0.72	884	582	738		0.06	0.09	0.09	硬	—	—	—
	伸剪	2	0.85	97	97	97								
あがし	伸剪	4	0.80	924	556	743		0.03	0.06	0.03-	最硬	160-450	—	—
	伸剪	2	0.91	114	112	113				0.045				
いちひがし	伸剪	1	0.87	—	—	738		0.09	0.15-0.21	0.12-0.15	稍硬	110-190	—	—
	伸剪	2	0.84	107	104	106								
あらかし	伸剪	2	0.86	804	547	676		0.03	0.06-0.18	0.6-0.9	硬	180-340	2.0-2.5	難
	伸剪	2	0.78	106	96	101								
しらかし	伸剪	3	0.74	707	538	608		0.03	0.03-0.06	0.03-	最硬	390-480	—	—
	伸剪	2	0.82	157	152	155				0.045				
うらじろがし	伸剪	1	0.76	—	—	840	稍 朽	0.03	—	—	最硬	—	—	—
	伸剪	3	0.85	116	105	110								
うばめがし	伸剪	4	0.88	1540	1120	1290		—	—	—	—	—	—	—
	伸剪	—	—	—	—	—								
はるにれ	伸剪	4	0.68	1170	1110	1130		破壊	0.42	0.36	稍硬	220-290	—	—
	伸剪	—	—	—	—	—								

あ き に れ	伸剪	3	0.57	716	489	609	0.06	—	—	硬	—	—	—
に が に れ	伸剪	—	—	—	—	—	破壊	—	—	稍硬	—	—	—
お ひ う に れ	伸剪	5	0.56	97	66	81	全	—	—	最軟	370-430	2.4-2.8	難
え の き	伸剪	4	0.61	564	409	513	1.26	—	—	軟	250-330	2.5	難
む く え の き	伸剪	2	0.64	81	71	76	0.45	—	—	稍硬	300-720	1.8	中庸
け や き	伸剪	2	0.66	756	751	754	0.06	0.12	0.12	硬	270-500	1.2	最易
や ま ぐ は	伸剪	2	0.86	711	631	671	0.06	0.12	0.06	硬	210-360	2.8	難
が づ ま る	伸剪	2	0.75	578	516	547	—	—	—	—	220-330	2.8	難
ほ の き	伸剪	3	0.69	889	671	738	全	0.27	0.24	稍硬	90-270	2.0-3.4	難
こ ぶ し	伸剪	6	0.66	132	76	99	0.06	—	—	硬	—	—	—
し き み	伸剪	3	0.48	209	156	181	破壊	0.09	0.09	硬	390	3.5	最難
か つ ら	伸剪	2	0.79	119	114	117	0.09	1.20	1.02	軟	200-220	—	—
ふ さ っ く ら	伸剪	3	0.48	511	449	469	0.57	0.18-27	0.12-0.18	稍硬	270-300	—	—
や ま ぐ る ま	伸剪	1	0.48	86	66	77	破壊	—	—	稍硬	—	—	—

樹名	抗伸及抗剪力							硬 性				割 裂 性		
	(断面寸法：抗伸 2.25□cm 抗剪 9×4□cm)							木口	柱目	板目	硬サ	割裂力(斤)	楔ノ深(サ)	割裂ノ難易
	抗伸(伸)	供ノ試材數	平比均重	最大	最小	平均	備考							
くす	伸剪	4 3	0.42 0.47	298 57	240 56	268 57		破壊	0.96	0.60	軟	50-190	3.0-3.6	最難
やぶにくけい	伸剪	4 4	0.59 0.55	662 105	458 64	527 76		全	0.84	0.72	軟	300-350	2.9	難
たまぐす	伸剪	2 4	0.68 0.64	684 71	653 57	669 97		0.06	—	0.42	稍硬	210-480	2.0-2.5	—
かごのき	伸剪	— 1	— 0.73	—	—	— 113		—	0.02	0.06	硬	220-460	3.2	最難
あをかこ	伸剪	4 4	0.62 0.61	489 103	453 81	466 89	稍 朽	全	—	0.21-0.36	軟	—	—	—
しろだも	伸剪	1 2	0.58 0.58	— 542	— 516	409 529	邊心材	0.09	—	—	硬	170-300	2.0-2.5	難
うつぎ	伸剪	2 —	0.67 —	613 —	578 —	596 —		—	—	—	—	280-340	—	—
いすのき	伸剪	1 2	0.91 0.89	— 128	— 107	529 118	西表島産?	0.03	—	—	最硬	—	—	—
なしのき	伸剪	2 —	0.76 —	800 —	716 —	758 —		0.06	—	—	硬	230-510	2.0-2.5	難
おほすみ	伸剪	1 —	0.75 —	— —	— —	413 —		—	—	—	—	—	—	—
うらじろ	伸剪	— —	— —	— —	— —	— —		0.06	—	—	硬	280-420	3.0	最難
あづきなし	伸剪	1 1	0.66 0.76	— —	— —	422 871	心材二分心材	0.06	—	—	硬	240-420	—	—

なゝかまど	伸剪	2	0.70	139	66	103	稍 朽	0.06	—	—	硬	—	—	—
うしろし	伸剪	2	0.81	520	484	502		0.06	0.03	0.03	最硬	—	—	—
さいふりぼく	伸剪	—	—	—	—	—		0.06	—	—	硬	—	—	—
やなぎくら	伸剪	4	0.70	800	582	701	心材五分	0.24	0.12	0.09-0.12	稍硬	180-340	2.0-2.2	中庸
やへぎくら	伸剪	4	0.74	139	67	99		—	—	—	—	—	—	—
みやまぎくら	伸剪	4	0.67	720	698	709		—	0.48-0.87	0.81	軟	250-330	2.2	中庸
めじろぎくら	伸剪	—	—	—	—	—	心材五分	—	—	—	—	150-301	2.5	難
いぬぎくら	伸剪	2	0.58	853	538	696		0.24	0.15	0.12	稍硬	190-200	2.2	中庸
しうりぎくら	伸剪	2	0.68	113	103	108		—	—	—	—	240	2.5	難
みやまいぬぎくら	伸剪	—	—	—	—	—	心材五分	—	—	—	—	220-260	—	—
りんぼく	伸剪	5	0.67	844	538	696		0.12	0.06-0.09	0.06-0.09	硬	700-1030	2.4-2.5	難
うめ	伸剪	2	0.79	108	102	105		0.03	—	—	最硬	320	2.5	難
うはみつぎくら	伸剪	1	0.75	—	—	911	心材五分	0.09	—	—	硬	—	—	—
びは	伸剪	—	—	—	—	—		0.03	—	—	最硬	—	—	—
もゝ	伸剪	2	0.86	849	827	838		—	—	—	—	260	—	—

樹名	抗 伸 及 抗 剪 力							硬 性				割 裂 性		
	(斷面寸法：抗伸 2.25□cm 抗剪 9×4□cm)							木口	柱目	板目	硬サ	割裂力(軒)	楔ノ深サ(厘)	割裂ノ難易
	抗及伸(伸剪)	供ノ試本材數	平比均重	最大	最小	平均	備考							
ねむ	伸剪	2	0.49	836	822	829	心材八分	—	—	0.30	稍硬	210-280	2.0-2.5	中庸
さいかち	伸剪	2	0.49	240	204	222	稍 朽	0.09	0.09-0.15	0.09-0.12	硬	290-760	2.6-3.0	難
いぬゑんじゆ	伸剪	4	0.71	982	684	821		0.06	—	0.12	硬	240-580	2.0-2.8	中庸
		7	0.60	111	92	104								
ふちき	伸剪	2	0.76	876	853	865		—	—	—	—	—	—	—
		—	—	—	—	—								
いぬあかちや	伸剪	4	0.69	1120	551	808		—	—	—	—	220	2.0	易
		2	0.86	117	114	116								
さんしょう	伸剪	2	0.71	871	671	771		—	—	—	—	330-430	—	—
		—	—	—	—	—								
からすさんしょう	伸剪	3	0.44	356	258	308		全	—	1.26	最軟	250-580	2.3-2.5	中庸
		3	0.47	61	50	55								
きはだ	伸剪	3	0.47	702	391	532		全	0.72-0.78	0.18-0.42	軟	230-240	—	—
		4	0.47	78	62	71								
にがき	伸剪	3	0.58	636	507	559	邊 材	0.41	0.48	—	軟	300-370	2.8	難
		2	0.57	93	88	91								
ちゃんちん	伸剪	2	0.51	636	404	520		—	—	—	—	—	—	—
		—	—	—	—	—								
せんだん	伸剪	3	0.62	747	613	680	清澄産	0.54	0.09	0.09	稍硬	220-240	3.0	難
		1	0.52	—	—	84								
ゆづりは	伸剪	1	0.64	—	—	533		—	—	0.15-0.18	稍硬	410-580	1.8-6.0	最難
		—	—	—	—	—								

あかめがしは	伸剪	4	0.56	538	369	467	稍 朽	0.35	—	—	軟	—	—	—
あぶらぎり	伸剪	—	—	—	—	—		—	1.71-1.83	1.32	最軟	160-220	—	—
つ	伸剪	—	—	—	—	—		0.03	—	—	最硬	270-450	—	—
う	伸剪	2	0.51	680	440	560	心材九分	0.09	—	—	硬	130-180	—	—
は	伸剪	2	0.70	556	338	447	心材八分	0.09	0.18	0.12	稍硬	150-210	—	—
ぬ	伸剪	5	0.74	114	93	103		—	—	—	—	—	—	—
ぬ	伸剪	3	0.53	747	409	627		0.18	—	—	稍硬	—	—	—
いぬつけ	伸剪	2	0.72	578	356	469	纖維振	—	—	—	—	360-510	3.0	難
あをはだ	伸剪	—	—	—	—	—		0.12	—	—	稍硬	—	—	—
そよこ	伸剪	—	—	—	—	—		—	—	—	—	470-480	—	—
たらよう	伸剪	2	0.81	742	711	727		—	—	—	—	—	—	—
もち	伸剪	2	0.81	658	382	520	稍 朽	0.06	0.03	0.03	最硬	—	—	—
くろかねもち	伸剪	1	0.68	—	—	689		—	—	—	—	540-870	2.3-2.8	難
	伸剪	2	0.77	102	87	95		—	—	—	—	—	—	—
まゆみ	伸剪	—	—	—	—	—		0.60	—	—	軟	110-350	—	—
かへで	伸剪	4	0.72	1060	756	843		0.54	0.36	0.36	稍硬	350-470	2.0-3.0	難
	伸剪	2	0.71	111	98	105		—	—	—	—	—	—	—
いたやかへで	伸剪	2	0.62	622	436	529		1.08	0.18	—	稍硬	240-500	2.0-6.0	最難
	伸剪	3	0.72	105	56	82		—	—	—	—	—	—	—

樹名	抗 伸 及 抗 剪 力							硬 性				割 裂 性		
	(斷面寸法 : 抗伸 2.25□cm 抗剪 9×4□cm)							木口	. 柱目	板目	硬サ	割裂力(斤)	楔ノ深(寸)	割裂ノ難易
	抗及抗伸剪(伸剪)	供ノ試本材數	平比均重	最大	最小	平均	備考							
うりはだかへで	伸剪	5 1	0.66 0.58	951 —	449 —	616 106		2.10	—	—	最軟	—	—	—
はうちはかへで	伸剪	2 1	0.70 0.74	582 —	276 —	429 104		—	0.15-0.18	0.12-0.27	稍硬	430-700	2.5	難
みつでかへで	伸剪	— —	— —	— —	— —	— —		0.18	—	—	稍硬	240-360	1.8-2.2	中庸
まるばかへで	伸剪	— —	— —	— —	— —	— —		—	—	—	—	220-100	1.8	易
めうりのき	伸剪	— —	— —	— —	— —	— —		0.30	—	—	稍硬	170-300	2.7-2.8	難
ちようじやのき	伸剪	— —	— —	— —	— —	— —		—	—	—	—	370-550	1.7-2.5	中庸
やましば	伸剪	2 —	0.78 —	127 —	102 —	115 —		0.30	—	—	稍硬	—	—	—
とち	伸剪	2 1	0.51 0.49	378 —	342 —	360 91	稍 朽	破壊	—	—	稍硬	—	—	—
むくろじ	伸剪	1 1	0.79 0.62	— —	— —	689 88		—	0.21-0.27	0.18	稍硬	220-440	1.8	易
あはぶき	伸剪	3 —	0.85 —	1060 —	956 —	991 —		—	—	—	—	—	—	—
けんぼなし	伸剪	— —	— —	— —	— —	— —		0.06	—	—	硬	—	—	—
しな	伸剪	3 4	0.43 0.52	298 85	151 58	239 68	稍 朽	全	0.90	0.78	軟	170-210	4.0	最難

あ	を	ぎ	り	伸剪	3	0.62	427	387	408	稍 朽	全	—	—	最軟	—	—	—
					1	0.52	—	—	46								
つ	ば	き		伸剪	3	0.79	889	711	785	0.06	—	0.03	最硬	760-860	7.8	最難	
					3	0.92	159	155	157								
さ	る	た		伸剪	—	—	—	—	—	0.06	—	—	硬	—	—	—	
					1	0.88	—	—	113								
も	く	こ	く	伸剪	—	—	—	—	—	0.03	—	—	最硬	—	—	—	
					—	—	—	—	—								
さ	か	き		伸剪	3	0.75	844	702	773	0.03	—	—	最硬	240-280	3.4	最難	
					1	0.68	—	—	105								
ひ	さ	か	き	伸剪	3	0.66	329	329	329	—	0.15	0.15	稍硬	200-320	3.5-5.0	最難	
					2	0.67	—	—	94								
や	ら	ぼ		伸剪	—	—	—	—	—	—	—	—	—	—	—	—	
					1	0.69	—	—	123								
こ	し	あ	ぶ	ら	伸剪	—	—	—	—	—	—	—	—	120-280	1.3-1.7	易	
					—	—	—	—	—								
は	り	ぎ	り	伸剪	6	0.50	418	307	361	1.08	0.42	0.36-0.42	稍硬	260-370	2.0	易	
					4	0.53	82	65	72								
た	ら	の	き	伸剪	—	—	—	—	—	—	—	—	—	190-290	1.5-3.0	難	
					—	—	—	—	—								
み	づ	き		伸剪	3	0.60	467	404	438	0.90	—	0.12-0.15	稍硬	420-1050	1.8-2.2	中庸	
					4	0.64	83	76	79								
や	ま	ぼ	う	し	伸剪	3	0.82	800	587	0.60	—	—	軟	450	—	—	
					—	—	—	—	—								
く	ま	の	み	づ	き	伸剪	—	—	—	—	—	—	—	330-480	1.5-3.0	難	
					5	0.76	105	88	98								
さん	し	ゆ	ゆ		伸剪	—	—	—	—	—	—	—	—	—	—	—	
					2	0.68	95	92	94								
あ	を	き		伸剪	2	0.83	964	551	758	—	—	—	—	—	—	—	
					—	—	—	—	—								

樹名	抗 伸 及 抗 剪 力							硬 性				割 裂 性		
	(断面寸法：抗伸 2.25□cm 抗剪 9×4□cm)							木口	柱目	板目	硬サ	割裂力(斤)	楔ノ深(サ)	割裂ノ難易
	抗伸(伸)	供ノ試本材數	平比均重	最大	最小	平均	備考							
り よ う ぶ	伸剪	2	0.68	578	524	551		0.06	0.15	—	硬	320-370	3.0	難
あ せ び	伸剪	2	0.63	760	467	614		1.56	—	—	最軟	190-290	—	—
つ ゝ じ	伸剪	—	—	—	—	—		—	—	—	—	200	2.5	中庸
ま め が き	伸剪	3	0.54	320	311	316		0.84	0.15-0.18	—	稍硬	280-1170	2.5-4.2	最難
や ま が き	伸剪	2	0.68	73	72	73		—	—	—	—	—	—	—
か き	伸剪	2	0.61	89	86	88		—	—	—	—	—	—	—
は い の き	伸剪	3	0.59	140	524	575		—	—	—	—	400	—	—
	伸剪	2	0.57	78	65	72		—	—	—	—	—	—	—
く ろ ば い	伸剪	—	—	—	—	—		—	—	—	—	210-330	2.2-4.0	最難
え こ	伸剪	3	0.71	1070	782	924		0.06	—	—	硬	360	2.5-2.6	難
	伸剪	3	0.65	88	82	84		—	—	—	—	—	—	—
は く う ん ば く	伸剪	3	0.69	836	600	748		0.06	—	—	硬	340-430	1.5-2.0	易
ひ い ら ぎ	伸剪	2	0.85	796	631	714		—	0.03	0.03	最硬	320-440	5.0	最難
	伸剪	2	0.41	126	107	117		—	—	—	—	—	—	—
も く せ い	伸剪	—	—	—	—	—		—	—	—	—	300-440	—	—

とねりこ	仲剪	3	0.80	933	484	764	—	0.06-0.09	0.06	硬	270-400	1.8-2.1	易
		2	0.78	103	101	102							
あをたご	仲剪	—	—	—	—	—	—	—	—	—	170-770	2.5	中庸
やちだも	仲剪	4	0.63	1160	680	960	—	0.82	0.48	軟	270	2.5	中庸
		3	0.66	102	85	93							
いぼた	仲剪	1	0.92	—	—	956	—	—	—	—	320-520	2.4-2.5	中庸
		—	—	—	—	—							
しをじ	仲剪	—	—	—	—	—	0.06	—	—	硬	—	—	—
		3	0.70	98	91	94							
きり	仲剪	1	0.34	—	—	253	全	—	全	最軟	140-220	2.4-3.5	最難
		2	0.36	55	50	53							
ちしや	仲剪	—	—	—	—	—	0.03	—	—	最硬	420-460	2.5-3.5	最難
		—	—	—	—	—							
にはとこ	仲剪	—	—	—	—	—	—	—	—	—	120-340	2.0	易
		—	—	—	—	—							
さんごしゆ	仲剪	4	0.65	578	356	444	0.06	0.12	0.12	硬	270-400	1.5-2.0	易
		4	0.74	131	116	123							
臺灣杉	仲剪	1	0.37	—	—	258	—	—	—	—	—	—	—
		—	—	—	—	—							
臺灣檜	仲剪	1	0.42	—	—	409	—	—	—	—	—	—	—
		—	—	—	—	—							
臺灣ウラジロカシ	仲剪	1	1.00	—	—	364	—	—	—	—	—	—	—
		—	—	—	—	—							
臺灣コバガシ	仲剪	1	0.91	—	—	1120	—	—	—	—	—	—	—
		—	—	—	—	—							
臺灣紅檜	仲剪	1	0.54	—	—	293	—	—	—	—	—	—	—
		—	—	—	—	—							
滿州白楊	仲剪	2	0.36	458	253	356	—	—	—	—	—	—	—
		—	—	—	—	—							

樹名	抗 伸 及 抗 剪 力							硬 性				割 裂 性		
	(斷面寸法：抗伸 2.25□cm 抗剪 9×4□cm)							木口	柱目	板目	硬サ	割裂力(斤)	楔ノ深サ(厘)	割裂ノ難易
	抗伸(伸)	供ノ試本材數	平比均重	最大	最小	平均	備考							
滿州榆	伸	2	0.70	1000	662	831								
	剪	2	0.37	351	271	311		—	—	—	—	—	—	—
滿州キハダ	伸	2	0.44	476	471	474		—	—	—	—	—	—	—
	剪	—	—	—	—	—		—	—	—	—	—	—	—
滿州クルミ	伸	2	0.49	360	244	302		—	—	—	—	—	—	—
	剪	—	—	—	—	—		—	—	—	—	—	—	—
滿州モミ	伸	2	0.37	342	276	309		—	—	—	—	—	—	—
	剪	—	—	—	—	—		—	—	—	—	—	—	—
滿州エンジュ	伸	2	0.52	578	378	478		—	—	—	—	—	—	—
	剪	—	—	—	—	—		—	—	—	—	—	—	—
滿州シラジ	伸	2	0.68	938	898	918		—	—	—	—	—	—	—
	剪	—	—	—	—	—		—	—	—	—	—	—	—
滿州カンバ	伸	2	0.47	236	200	218		—	—	—	—	—	—	—
	剪	—	—	—	—	—		—	—	—	—	—	—	—
滿州ナラ	伸	2	0.67	662	462	562		—	—	—	—	—	—	—
	剪	—	—	—	—	—		—	—	—	—	—	—	—
滿州ヤナギ	伸	2	0.50	658	609	614		—	—	—	—	—	—	—
	剪	—	—	—	—	—		—	—	—	—	—	—	—

其六 木材抗壓性試驗

本試驗ハ種々ノ大サノ木材ニ就テ其ノ大サト強固性ノ割合ヲ研究セントスルニ在リ而シテ木材ハ其構造均一ナラサルヲ以テ其割合判然ナラサルモ其試驗ノ結果ヲ擧ケンニ次ノ如シ、但本試驗器械並ニ方法等ハ前者ニ等シ

第一、木材ノ抗壓性ハ樹木ノ種類ニ依リ異ナル今主要ナル樹種ノ抗壓力ノ關係ヲ示セバ次表ノ如シ

第二、同一樹種ニ於テハ乾燥材ハ生材ヨリ強シ

第三、同一樹種ニ於テハ乾燥度同シキトキハ重キ材ハ輕キ材ヨリ強シ此關係ハ同一樹種ニ於テノミナラズ一般ノ樹木ニ於テモ見ル

第四、老木ハ幼木ヨリ強シ

第五、節アル材ハ弱シ之レ節材ハ重キモ節ノ部分弱キヲ以テ此部分ヨリ破壊セラル、ニ因ル

第六、纖維ノ通直ナルモノハ纖維ノ斜ナルモノ或ハ振レタルモノヨリ強シ

第七、樹木ノ部分ニ依テ異ナリ心材ハ邊材ヨリ強シ

第八、材色ニヨリ異ナリ即チ黒色ノ杉材ハ紅色ノ杉材ヨリ強シ

第九、木取ノ有様ニ依テ異ナリ即チ最モ強キハ試驗材ノ木口ノ對角線ノ方向ニ並行ニ年輪ノ在ル材ニテ最モ弱キハ木口ノ二並行邊ニ並行ニ年輪ノ在ル材ナリ

第十、心持ノ試驗材ハ多クハ節ヲ有スルト又纖維ノ斜メナリ爲メニ弱シ但シ重キモノハ強シ

第十一、木材ノ抗壓力ハ縱即チ纖維ノ方向カ最モ強ク次ニ半徑ノ方向即チ板目ノ面ニシテ觸線ノ方向即チ柁目ノ面ガ最モ弱シ

第十二、同一樹種ト雖モ產地ニ依リ抗壓力異ナル例ヘバ杉ニ於テハ

紀州尾鷲産杉材

一平方糎ニ付(最大)

一一二五_リ

四五九_リ

房州清澄産杉材	一平方糎ニ付最大	一〇〇〇 ^冊	四一〇 ^冊
紀州高野産杉材	全	八六〇	三五三
大和吉野産杉材	全	七七〇	三一六
上總鹿野産杉材	全	七〇五	二八九
第十三、	蒸煮シタル材ハ蒸煮セザル材ヨリ弱シ		
第十四、	樹種ニ依リ破壊ノ有様異ナル例ヘバ多數ノ樹種ノ如ク水平或ハ稍斜メニ破目ノ生スルモノト		
或ハ	かし類ノ如ク楔狀ニ破目ノ生ズルモノト或ハかへて、まゆみ、うしろし、りやうぶ、あせび、つゝじ、も		
ち、さくら、やまばうし、やなぎ類等ノ如ク屈曲シテ破目ノ生ゼザルモノトアリ			
第十五、	生材ハ多ク短縮シテ不正形トナル		
第十六、	破壊スルトキハ柾目ニ押シ出ダサレ板目ニ裂目ヲ生ズ		

木材抗壓性試験成績表 (縦壓ノ部)

供試材ノ寸法 { 高 サ (Cm) 3.0
角邊ノ長サ (Cm) 2.5

樹 種	供試材 ノ本數	平 比 均 重	抗 壓 力 Kg/Cm ²			備 考
			最 大	最 小	平 均	
あららぎ	2	54	512	448	480	心 材
つ が	3	53	431	394	415	〃
す ぎ	3	32	280	261	272	〃
	4	25	184	160	174	邊 材
ひ の き	2	53	523	462	493	心 材
をにぐるみ	1	48	—	—	381	心 材 八 分 材
さはしば	1	72	—	—	323	心 材
ぶ な	1	68	—	—	501	〃
をひょうにれ	1	32	—	—	410	〃
け や き	1	80	—	—	518	〃
あ を か ご	2	63	507	400	454	〃
あづきなし	1	68	—	—	486	心 材 八 分 材
みやまなゝかまど	1	57	—	—	429	心 材
みやまいぬざくら	1	60	—	—	354	〃
よしのざくら	2	84	600	551	576	〃
さ い か ち	1	72	—	—	424	〃
いぬゑんじゆ	4	65	477	429	453	〃
や ら ぼ	1	68	—	—	440	〃
あ を た ご	1	66	—	—	418	〃
や ち だ も	2	64	448	426	437	〃
き り	1	33	—	—	195	〃

木材抗壓性試験成績表 (側壓ノ部)

供試材ノ寸法 { 高 サ (Cm) 6.0
角邊ノ長サ (Cm) 6.0

樹 種	供試材 ノ本數	平 比 均 重	抗 壓 力 Kg/Cm ²			備 考
			最 大	最 小	平 均	
あ ら ら ぎ か や	2	58	129.0	107.0	118.0	■ 心材七分
	1	49	—	—	76.4	■ 心材七分
	1	48	—	—	94.4	■ 心材
	1	50	—	—	40.8	■ 心材
	1	53	—	—	51.7	■ 心材
あ か ま つ	2	47	62.5	50.0	56.3	■ 心材
	1	53	—	—	43.3	■ 心材
	2	48	54.7	53.9	54.3	■ 心材
た う ひ	2	43	43.3	31.9	37.6	■ 心材
か ら ま つ	1	55	—	—	59.2	■ 心材
	1	55	—	—	60.8	■ 心材
あ か ら ま つ	1	48	—	—	49.2	■ 心材
	1	48	—	—	43.3	■ 心材
あ か ら ま つ	1	59	—	—	51.4	■ 心材
	1	53	—	—	54.2	■ 心材
つ め が	2	50	52.2	50.0	51.1	■ 心材
こ め が	2	48	56.3	51.1	53.7	■ 心材
も み	1	35	—	—	36.1	■ 心材
	1	35	—	—	35.6	■ 心材
し ら べ	1	35	—	—	26.7	■ 心材
	1	35	—	—	32.1	■ 心材
と い ま つ	1	46	—	—	53.9	■ 心材
	1	46	—	—	44.7	■ 心材
	1	36	—	—	38.1	■ 心材
す ぎ	1	33	30.6	27.8	29.2	■ 心材
	1	39	43.3	37.8	40.6	■ 心材
	1	37	—	—	36.7	■ 心材
	4	38	31.7	25.3	28.9	■ 心材
あ す な ろ	1	43	—	—	46.7	■ 心材
	1	42	—	—	49.4	■ 心材
ひ の き	4	49	51.1	46.7	48.6	■ 心材
	3	48	52.2	46.7	49.9	■ 心材
	1	52	—	—	61.4	■ 心材
さ は ぐ る み	1	47	—	—	65.1	■ 心材
	2	42	34.7	31.7	33.2	■ 心材
	2	40	49.4	37.5	43.5	■ 心材

木材抗壓性試験成績表 (側壓ノ部)

供試材ノ寸法 { 高 サ (Cm) 6.0
角邊ノ長サ (Cm) 6.0

樹 種	供試材 ノ本数	平 比 均 重	抗 壓 力 Kg/Cm ²			備 考
			最 大	最 小	平 均	
ひ め ぐ る み	1	63	—	—	80.0	■心材七分
	1	63	—	—	101.0	■〃
で ろ	1	34	—	—	38.9	■邊材
	1	34	—	—	39.4	■〃
や ま な ら し	1	49	—	—	66.4	■〃
	1	49	—	—	83.9	■〃
あ さ だ	1	77	—	—	91.7	■心材四分
	1	78	—	—	113.0	■心材
よ ぐ そ み れ ば り	1	83	—	—	121.0	■心材五分
	1	81	—	—	157.0	■〃
く り	1	55	—	—	64.4	■心材
	1	55	—	—	75.0	■〃
け や き	1	78	—	—	169.0	■〃
	2	62	176.0	130.0	153.0	■心材五分
ほ ほ	1	78	—	—	179.0	■心材
	2	49	71.7	60.3	66.0	■〃
し き み	2	51	94.4	93.9	94.2	■〃
	1	46	—	—	65.0	■心材清澄産
か つ ら	1	65	—	—	104.0	■心材
	1	65	—	—	147.0	■〃
く す	2	52	86.9	84.7	85.8	■〃
	1	42	—	—	57.2	■〃
た ま ぐ す	1	41	—	—	67.2	■〃
	2	70	147.0	120.0	134.0	■〃
あ を か ご	1	61	—	—	73.9	■〃
	1	65	—	—	131.0	■〃
や ま ざ く ら	1	59	—	—	66.4	■〃
	1	61	—	—	98.9	■〃
い ぬ ゑ ん じ ゆ	1	55	—	—	73.6	■〃
	1	56	—	—	81.1	■〃
き は だ	2	48	81.1	65.3	73.2	■〃
	1	57	—	—	83.9	■〃
に が き	1	58	—	—	96.9	■〃
	1	65	—	—	91.7	■心材六分
は り ぎ り	1	65	—	—	102.0	■〃
	2	62	73.9	63.6	68.8	■心材

種木材抗壓(縦壓)試験成績表

其 一

樹 名	供試材寸法 cm 角邊ノ長 サ×高サ	抗壓 力 F_E/Cm^2	樹 名	供試材寸法 cm 角邊ノ長 サ×高サ	抗壓 力 F_E/Cm^2	樹 名	供試材寸法 cm 角邊ノ長 サ×高サ	抗壓 力 F_E/Cm^2
はいまつ	5.4×6.0	386	あかゑがまつ	2.5×9.0	300	つが	2.5×6.0	423
	2.5×12.0	332		4.0×8.0	244		3.0×6.0	458
	3.0×12.0	410		3.0×6.0	423		4.5×6.0	679
	3.0×9.0	347		6.0×6.0	472		3.0×5.0	421
	3.0×6.0	376		6.0×6.0	399		2.5×3.0	415
	3.0×3.0	396		2.5×12.0	484		3.0×3.0	379
	6.0×6.0	323		3.0×12.0	427		6.0×6.0	456
からまつ	6.0×15.0	441		4.5×12.0	472	こめつが	6.0×6.0	381
	6.0×15.0	635		6.0×12.0	450		5.4×6.0	448
	2.5×12.0	497		2.5×9.0	512		3.0×12.0	463
	3.0×12.0	492		3.0×9.0	294		6.0×12.0	389
	3.0×6.0	457		4.5×9.0	464		3.0×6.0	379
	6.0×6.0	540		2.5×6.0	314		6.0×6.0	460
	2.5×12.0	458		3.0×6.0	347		3.0×15.0	379
たうひ	2.5×12.0	344		6.0×6.0	503	もみ	6.0×15.0	283
	3.0×12.0	475		3.0×12.0	446		6.0×15.0	404
	3.0×9.0	498		6.0×12.0	472		2.5×12.0	344
	3.0×6.0	350		3.0×9.0	539		3.0×12.0	385
	3.0×3.0	496		3.0×9.0	442		3.0×12.0	293
	6.0×6.0	357		4.5×9.0	570		4.5×12.0	301
	6.0×6.0	344		5.0×9.0	496		6.0×12.0	366
いらもみ	5.4×6.0	344	とがさはら	3.0×6.0	420		2.5×9.0	418
	3.0×12.0	508		5.0×6.0	493		3.0×9.0	368
	3.0×6.0	515		6.0×6.0	451		3.0×6.0	352
	6.0×6.0	523		2.5×12.0	545		3.0×3.0	342
	6.0×6.0	390		2.5×12.0	395		3.0×3.0	391
	5.4×6.0	390		3.0×12.0	465		6.0×6.0	321
	6.0×15.0	284		4.5×12.0	471		6.0×6.0	385
ゑぞまつ	6.0×15.0	354		6.0×12.0	521	たけもみ	5.4×6.0	406
	2.5×12.0	348		2.5×9.0	425		4.0×9.0	316
	3.0×12.0	404		3.0×9.0	506		2.5×6.0	271
	6.0×12.0	468		6.0×9.0	554		3.0×12.0	445

各セルニ異テ法寸ノ材試供

樹名	供試材寸法 cm 角邊ノ長 サ×高サ	抗壓力 kg/cm ²	樹名	供試材寸法 cm 角邊ノ長 サ×高サ	抗壓力 kg/cm ²	樹名	供試材寸法 cm 角邊ノ長 サ×高サ	抗壓力 kg/cm ²
い て ふ	2.5×12.0	382	か や	3.0×15.0	439	くろまつ	2.5× 4.0	406
	2.5×12.0	264		2.5×12.0	458		3.0× 3.0	346
	3.0×12.0	311		3.0×12.0	438		6.0× 6.0	442
	6.0×12.0	464		6.0×12.0	480		6.0× 6.0	396
	3.0× 9.0	298		2.5× 9.0	471		6.0× 6.0	301
	4.5× 9.0	452		3.0× 9.0	508		6.0× 6.0	203
	2.5× 6.0	399		6.0× 9.0	485		3.0×15.0	533
	3.0× 6.0	426		2.5× 6.0	466		6.0×15.0	229
な ぎ	6.0× 6.0	445	いぬがや	3.0× 6.0	605	ひめこまつ	2.5×12.0	355
	3.0×12.0	475		3.0× 6.0	422		3.0×12.0	308
	3.0×12.0	426		2.5× 5.0	355		4.5×12.0	504
	3.0× 6.0	512		2.5× 4.0	472		3.0× 9.0	502
	6.0× 6.0	488		3.0× 3.0	426		6.0× 9.0	489
	3.0×15.0	376		6.0× 6.0	522		3.0× 6.0	596
	3.0×12.0	402		6.0× 6.0	383		3.0× 3.0	516
	3.0× 9.0	291		3.0×12.0	450		6.0× 6.0	462
いぬまき	3.0× 9.0	433	あかまつ	2.5× 9.0	469	ごえふまつ	3.0×15.0	479
	3.0× 6.0	492		3.0× 9.0	446		2.5×12.0	312
	3.0× 3.0	490		3.0× 6.0	497		3.0×12.0	453
	3.0×15.0	506		2.5× 5.0	437		3.0× 9.0	504
	2.5×12.0	537		6.0× 6.0	443		2.5× 6.0	452
	3.0×12.0	481		6.0× 6.0	289		3.0× 6.0	453
	5.0×12.0	545		6.0×15.0	241		3.0× 3.0	438
	6.0×12.0	464		2.5×12.0	434		6.0× 6.0	409
あらぎ	2.5× 9.0	472	てうせんまつ	3.0×12.0	450		6.0× 6.0	347
	3.0× 9.0	557		4.5×12.0	533		5.4× 6.0	346
	3.0× 6.0	558		6.0×12.0	517		3.0×12.0	411
	3.0× 6.0	442		2.5× 9.0	443		3.0×12.0	340
	3.0× 4.0	472		3.0× 9.0	380		3.0× 9.0	318
	2.5× 3.0	480		6.0× 9.0	517		3.0× 6.0	324
	3.0× 3.0	542		3.0× 6.0	366		6.0× 6.0	342
	6.0× 6.0	597		3.0× 6.0	392		6.0× 6.0	386

種木材抗壓(縦壓)試験成績表

其 二

樹 名	供試材寸法 cm 角 邊ノ長 サ × 高 サ	抗壓 力 $K_{\frac{1}{2}}/cm^2$	樹 名	供試材寸法 cm 角 邊ノ長 サ × 高 サ	抗壓 力 $K_{\frac{1}{2}}/cm^2$	樹 名	供試材寸法 cm 角 邊ノ長 サ × 高 サ	抗壓 力 $K_{\frac{1}{2}}/cm^2$
ひ の き	2.5 × 12.0	413	さ は ら	2.5 × 12.0	316	おにくるみ	3.0 × 9.0	504
	2.5 × 12.0	348		3.0 × 12.0	297		5.0 × 9.0	590
	3.0 × 12.0	408		5.0 × 12.0	314		6.0 × 9.0	463
	3.0 × 12.0	449		6.0 × 12.0	311		2.5 × 6.0	406
	6.0 × 12.0	402		2.5 × 9.0	360		3.0 × 6.0	483
	6.0 × 12.0	464		3.0 × 9.0	302		4.5 × 6.0	612
	2.5 × 9.0	453		3.0 × 6.0	328		2.5 × 4.0	253
	3.0 × 9.0	464		2.5 × 4.0	328		3.0 × 4.0	416
	5.0 × 9.0	470		3.0 × 3.0	283		2.5 × 3.0	381
	6.0 × 9.0	533		6.0 × 6.0	267		6.0 × 6.0	443
	2.5 × 6.0	409		3.0 × 12.0	515		6.0 × 6.0	381
	3.0 × 6.0	444	ねすみさし	3.0 × 12.0	483		6.0 × 6.0	405
	3.0 × 6.0	366		3.0 × 6.0	525	ひめくるみ	3.0 × 12.0	474
	5.0 × 6.0	517		6.0 × 6.0	461		2.5 × 9.0	482
	2.5 × 5.0	367	びやくしん	3.0 × 12.0	411		3.0 × 9.0	539
	3.0 × 5.0	361		3.0 × 6.0	517		3.0 × 9.0	395
	2.5 × 3.0	493		6.0 × 6.0	510		2.5 × 6.0	392
	3.0 × 3.0	396	し ゆ ろ	3.0 × 12.0	672		3.0 × 6.0	489
	3.0 × 3.0	394		2.5 × 12.0	311		3.0 × 3.0	322
	6.0 × 6.0	399		3.0 × 12.0	354		6.0 × 6.0	505
	6.0 × 6.0	382	さわぐるみ	2.5 × 9.0	349		2.5 × 12.0	489
	6.0 × 6.0	371		3.0 × 9.0	342		3.0 × 12.0	610
	6.0 × 6.0	447		2.5 × 6.0	333	やまも	3.0 × 12.0	516
	6.0 × 6.0	545		3.0 × 6.0	345		2.5 × 9.0	478
	6.0 × 6.0	526		6.0 × 6.0	262		2.5 × 6.0	529
	6.0 × 6.0	496		5.4 × 6.0	327		3.0 × 6.0	507
	6.0 × 6.0	348		2.5 × 12.0	433		3.0 × 3.0	381
	6.0 × 6.0	356		3.0 × 12.0	497		6.0 × 6.0	521
	6.0 × 6.0	363		4.5 × 12.0	565	で ろ	2.5 × 12.0	235
	6.0 × 6.0	414		5.0 × 12.0	402		3.0 × 12.0	235
	6.0 × 6.0	404		6.0 × 12.0	481		3.0 × 9.0	244
	6.0 × 6.0	398		2.5 × 9.0	430		3.0 × 6.0	211

各セルニ異ナリ寸法ノ試材供

樹名	供試材寸法 cm 角邊ノ長 サ×高サ	抗壓力 K_g/Cm^2	樹名	供試材寸法 cm 角邊ノ長 サ×高サ	抗壓力 K_g/Cm^2	樹名	供試材寸法 cm 角邊ノ長 サ×高サ	抗壓力 K_g/Cm^2
へそもみ	3.0×9.0	429		6.0×6.0	373		3.0×15.0	397
	3.0×6.0	447		6.0×6.0	394		6.0×15.0	311
	3.0×3.0	401		6.0×6.0	379		6.0×15.0	410
	2.5×12.0	316		6.0×6.0	334		2.5×12.0	323
	3.0×12.0	264		6.0×6.0	391		3.0×12.0	401
しらべ	3.0×9.0	313		6.0×6.0	360		4.5×12.0	343
	6.0×9.0	346		6.0×6.0	393		5.0×12.0	343
	3.0×6.0	262		6.0×6.0	372		6.0×12.0	375
	6.0×6.0	329		6.0×15.0	265	あすなろ	3.0×9.0	403
	5.4×6.0	407		2.5×12.0	366		5.0×9.0	376
と、なつ	2.5×12.0	361	すき	2.5×12.0	496		6.0×9.0	378
	3.0×12.0	400		2.5×12.0	176		3.0×6.0	373
	6.0×12.0	381		3.0×12.0	446		3.0×4.0	307
	3.0×9.0	393		3.0×12.0	284		3.0×3.0	409
	4.0×8.0	264		3.0×12.0	237		6.0×6.0	395
	3.0×6.0	407		5.0×12.0	340		6.0×6.0	338
	6.0×6.0	414		6.0×12.0	342		6.0×6.0	382
	3.0×15.0	456		2.5×9.0	239		6.0×6.0	392
	2.5×12.0	455		3.0×9.0	345		2.5×12.0	413
	3.0×12.0	476		3.0×9.0	97		3.0×12.0	287
かうやまき	2.5×9.0	505		2.5×6.0	303	ねすこ	2.5×9.0	280
	3.0×9.0	466		3.0×6.0	349		3.0×9.0	257
	3.0×6.0	464		3.0×6.0	328		3.0×6.0	291
	3.0×3.0	406		5.0×6.0	393		3.0×3.0	249
	3.0×3.0	471		3.0×5.0	277		6.0×6.0	371
かうゑうさん	6.0×6.0	317		2.5×3.0	272		6.0×6.0	305
	3.0×12.0	303		2.5×3.0	174		5.4×6.0	295
	3.0×6.0	307		3.0×3.0	245		3.0×15.0	393
	6.0×6.0	349		3.0×3.0	157		6.0×15.0	315
	6.0×6.0	342		6.0×6.0	310		6.0×15.0	407
	6.0×6.0	321		6.0×6.0	260		6.0×15.0	290
	6.0×6.0	298		6.0×6.0	386		6.0×15.0	422

種木材抗壓(縦壓)試験成績表

其三

樹名	供試材寸法 cm 角邊ノ長 サ×高サ	抗壓力 K_{50}/Cm^2	樹名	供試材寸法 cm 角邊ノ長 サ×高サ	抗壓力 K_{50}/Cm^2	樹名	供試材寸法 cm 角邊ノ長 サ×高サ	抗壓力 K_{50}/Cm^2
みづめ	3.0×9.0	627	やまげんのき	3.0×3.0	486	く	2.5×12.0	340
	3.0×6.0	668		6.0×6.0	415		3.0×12.0	457
	6.0×6.0	743		5.4×6.0	338		4.5×12.0	433
	3.0×12.0	444		3.0×12.0	402		5.0×12.0	417
	5.0×12.0	504		3.0×6.0	408		5.0×12.0	459
	6.0×12.0	482		6.0×6.0	428		6.0×12.0	455
	2.5×9.0	528		6.0×6.0	211		2.5×9.0	460
	3.0×9.0	514	みやまはんのき	3.0×12.0	442		3.0×9.0	421
	5.0×9.0	532	かはらはんのき	2.5×9.0	426		4.5×9.0	439
	6.0×9.0	524	やしやぶし	3.0×12.0	329		5.0×9.0	469
	2.5×6.0	511		3.0×9.0	344		2.5×6.0	353
	3.0×6.0	575		3.0×6.0	402		3.0×6.0	391
	5.0×6.0	517		3.0×3.0	512		5.0×6.0	493
	6.0×6.0	483	はしはみ	6.0×6.0	339		3.0×3.0	444
	6.0×6.0	456		2.5×12.0	495		6.0×6.0	387
	5.4×6.0	516		3.0×9.0	547		6.0×15.0	309
	2.5×12.0	656	ふな	2.5×12.0	348	しひ	6.0×15.0	365
	3.0×12.0	626		3.0×12.0	463		6.0×15.0	452
	2.5×9.0	681		2.5×9.0	511		3.0×12.0	471
	3.0×9.0	518		3.0×9.0	439		6.0×12.0	447
よぐそみり れば	3.0×6.0	569		3.0×6.0	474		2.5×9.0	387
	3.0×5.0	553		2.5×3.0	501		3.0×9.0	471
	2.5×4.0	656		6.0×6.0	517		4.0×9.0	525
	3.0×4.0	578		5.4×6.0	479		6.0×9.0	435
	6.0×6.0	540		3.0×12.0	589		3.0×6.0	492
	2.5×12.0	458		3.0×6.0	562		5.0×6.0	471
	3.0×12.0	571		3.0×3.0	507		3.0×3.0	487
	3.0×6.0	545		6.0×6.0	572		6.0×6.0	409
あかゝんは	3.0×12.0	383		5.4×6.0	459	しりふかりし	3.0×12.0	591
	3.0×9.0	504		6.0×15.0	355		3.0×9.0	589
	3.0×9.0	468		6.0×15.0	369		3.0×6.0	578
	3.0×6.0	410		2.5×12.0	450		3.0×15.0	496
はんのき								

各セルニ異ナリ寸法ノ試材供

樹名	供試材寸法 cm 角邊ノ長 サ×高サ	抗壓力 $\frac{\sqrt{S}}{E_{12}}$	樹名	供試材寸法 cm 角邊ノ長 サ×高サ	抗壓力 $\frac{\sqrt{S}}{E_{12}}$	樹名	供試材寸法 cm 角邊ノ長 サ×高サ	抗壓力 $\frac{\sqrt{S}}{E_{12}}$
やまならし	6.0×6.0	219	さ は し ば	2.5×9.0	479	し ら か ん ば	3.0×15.0	409
	3.0×12.0	455		2.5×6.0	502		6.0×15.0	408
	6.0×12.0	402		3.0×6.0	480		6.0×15.0	660
	3.0×9.0	333		2.5×3.0	323		3.0×12.0	419
	2.5×6.0	316		6.0×6.0	471		3.0×9.0	432
	6.0×6.0	387	な の へ や な ぎ	3.0×9.0	366	ま か ん ば	3.0×9.0	407
	3.0×12.0	330		2.5×12.0	475		3.0×6.0	390
	4.5×12.0	367		3.0×12.0	456		3.0×3.0	391
	6.0×12.0	425		2.5×9.0	463		6.0×6.0	431
	2.5×9.0	338		3.0×9.0	418		6.0×6.0	211
したれやなぎ	3.0×9.0	418	く ま し で	2.5×6.0	455	ま か ん ば	5.4×6.0	547
	4.5×9.0	397		3.0×6.0	476		3.0×12.0	488
	6.0×9.0	433		3.0×3.0	495		3.0×6.0	626
	3.0×6.0	340		2.5×12.0	388		6.0×6.0	479
	3.0×3.0	336		3.0×12.0	481		5.4×6.0	485
かはやなぎ	6.0×6.0	244	い ぬ し で	3.0×9.0	527	さ か い ん ば	6.0×15.0	343
	5.4×6.0	214		3.0×6.0	516		3.0×12.0	637
	3.0×6.0	401		6.0×15.0	567		3.0×12.0	490
	3.0×12.0	260		6.0×15.0	478		2.5×9.0	349
	3.0×9.0	295		3.0×12.0	494		3.0×9.0	552
さるやなぎ	3.0×9.0	400	あ か し で	6.0×6.0	469	た け か ん ば	3.0×6.0	636
	6.0×6.0	260		5.4×6.0	475		3.0×3.0	548
	2.5×12.0	372		3.0×12.0	499		6.0×6.0	572
	3.0×12.0	408		6.0×12.0	621		6.0×6.0	343
	3.0×6.0	397		3.0×9.0	685		2.5×12.0	448
こいめやなぎ	3.0×9.0	356	あ さ た	3.0×9.0	558	お の お れ ば	3.0×12.0	502
	3.0×6.0	380		5.0×9.0	764		2.5×9.0	569
	3.0×12.0	315		6.0×9.0	624		3.0×9.0	501
	3.0×9.0	367		3.0×6.0	448		3.0×15.0	551
	3.0×9.0	395		5.0×6.0	808		2.5×12.0	573
じややなぎ	6.0×6.0	313		6.0×6.0	664		3.0×12.0	918
	3.0×12.0	515		6.0×6.0	403		2.5×9.0	914

種木材抗壓(縦壓)試験成績表

其四

樹名	供試材寸法 cm 角邊ノ長 サ×高サ	抗壓力 Kg/Cm ²	樹名	供試材寸法 cm 角邊ノ長 サ×高サ	抗壓力 Kg/Cm ²	樹名	供試材寸法 cm 角邊ノ長 サ×高サ	抗壓力 Kg/Cm ²
つくはれかし 臺灣 うらもろかし 臺灣 いぢひかし 臺灣 まるばかし 臺灣 臺灣小葉かし うばめかし	3.0×6.0	553	ねひょうにれ	3.0×9.0	447	けやき	2.5×12.0	343
	3.0×5.0	600		4.0×9.0	437		3.0×12.0	655
	6.0×6.0	604		4.5×9.0	426		3.0×12.0	503
	3.0×12.0	615		5.0×9.0	432		4.5×12.0	646
	3.0×6.0	675		6.0×9.0	465		6.0×12.0	646
	3.0×12.0	860		3.0×6.0	415		2.5×9.0	568
	3.0×6.0	698		5.0×6.0	419		3.0×9.0	542
	3.0×12.0	674		2.5×3.0	410		3.0×9.0	653
	3.0×6.0	611		3.0×3.0	487		3.0×6.0	529
	3.0×6.0	779		6.0×6.0	401		2.5×5.0	542
はるにれ	3.0×12.0	664	あきにれ	6.0×6.0	321	やまぐは	2.5×3.0	518
	3.0×6.0	691		2.5×12.0	364		6.0×6.0	569
	2.5×12.0	466		3.0×12.0	330		6.0×6.0	642
	3.0×12.0	300		3.0×12.0	427		6.0×6.0	578
	3.0×9.0	358		3.0×6.0	472		6.0×6.0	376
	3.0×6.0	324		3.0×3.0	407		5.4×6.0	417
	6.0×6.0	270		6.0×6.0	465		2.5×12.0	597
	3.0×12.0	349		6.0×6.0	308		2.5×12.0	469
	3.0×12.0	288		3.0×12.0	362		3.0×12.0	753
	2.5×9.0	366		6.0×6.0	337		3.0×12.0	412
こふにれ	3.0×9.0	332	ゑのき	6.0×6.0	306	しまぐは	5.0×12.0	514
	3.0×6.0	378		3.0×6.0	400		2.5×9.0	813
	3.0×5.0	431		2.5×12.0	467		3.0×6.0	499
	2.5×4.0	394		3.0×12.0	489		3.0×3.0	519
	6.0×6.0	376		3.0×9.0	491		6.0×6.0	536
	2.5×12.0	411		3.0×6.0	539		3.0×12.0	732
	3.0×12.0	410		6.0×6.0	453		3.0×6.0	730
	3.0×12.0	392		6.0×15.0	635		3.0×3.0	719
	4.5×12.0	456		6.0×15.0	483		3.0×12.0	330
	5.0×12.0	566		6.0×15.0	489	かづまる	2.5×9.0	241
にがにれ	6.0×12.0	498	むくゑのき	6.0×15.0	557		2.5×6.0	260
	2.5×9.0	498		2.5×12.0	583		3.0×6.0	378

各セルニ異ナシ寸法ノ試供材

樹名	供試材寸法 cm 角邊ノ長 サ×高サ	抗壓力 $F_{\frac{1}{2}}/cm^2$	樹名	供試材寸法 cm 角邊ノ長 サ×高サ	抗壓力 $F_{\frac{1}{2}}/cm^2$	樹名	供試材寸法 cm 角邊ノ長 サ×高サ	抗壓力 $F_{\frac{1}{2}}/cm^2$
かしは	2.5×12.0	658	こなら	4.5×12.0	636	いちひかし	3.0×12.0	330
	3.0×12.0	539		5.0×12.0	525		6.0×12.0	494
	2.5×9.0	659		5.0×12.0	679		2.5×9.0	629
	3.0×9.0	601		6.0×12.0	487		3.0×9.0	593
	2.5×6.0	482		3.0×9.0	586		6.0×9.0	487
	3.0×6.0	546		5.0×9.0	656		2.5×6.0	580
	2.5×4.0	605		5.0×9.0	575		3.0×6.0	469
	3.0×3.0	551		6.0×9.0	528		3.0×3.0	457
くぬぎ	2.5×12.0	517	あかし	3.0×6.0	622	あらかし	6.0×6.0	366
	3.0×12.0	526		4.5×6.0	626		6.0×6.0	566
	3.0×6.0	642		4.5×6.0	690		6.0×6.0	501
	6.0×6.0	557		5.0×6.0	668		3.0×12.0	611
	3.0×15.0	337		5.0×6.0	598		3.0×12.0	359
	2.5×12.0	467		3.0×3.0	643		2.5×9.0	669
	3.0×12.0	479		6.0×6.0	573		3.0×9.0	603
	4.5×12.0	526		6.0×6.0	600		3.0×6.0	628
おほなら	2.5×9.0	466	あかし	6.0×6.0	479	しらかし	6.0×6.0	531
	3.0×9.0	576		6.0×6.0	349		6.0×15.0	631
	2.5×6.0	586		5.4×6.0	451		6.0×15.0	720
	3.0×6.0	601		2.5×12.0	794		2.5×12.0	454
	3.0×5.0	492		3.0×12.0	731		3.0×12.0	534
	2.5×4.0	467		3.0×12.0	633		2.5×9.0	505
	6.0×6.0	589		3.0×12.0	459		3.0×9.0	521
	5.4×6.0	372		3.0×9.0	470		3.0×6.0	581
みづなら	2.5×12.0	467	うしろかし	3.0×6.0	692	うしろかし	6.0×6.0	529
	3.0×12.0	477		3.0×3.0	697		2.5×12.0	611
	4.0×8.0	333		6.0×6.0	612		3.0×12.0	619
	4.0×6.0	578		6.0×6.0	396		3.0×12.0	354
	4.0×6.0	377		3.0×15.0	438		2.5×9.0	579
	6.0×15.0	616		2.5×12.0	567		3.0×9.0	601
	2.5×12.0	612		2.5×12.0	475		3.0×9.0	392
	3.0×12.0	548		3.0×12.0	498		2.5×6.0	592

種木材抗壓(縦壓)試験成績表

其五

樹名	供試材寸法 cm 角邊ノ長 サ×高サ	抗壓力 K_E/Cm^2	樹名	供試材寸法 cm 角邊ノ長 サ×高サ	抗壓力 K_E/Cm^2	樹名	供試材寸法 cm 角邊ノ長 サ×高サ	抗壓力 K_E/Cm^2
やぶにくけい	6.0×12.0	437	あをかこ	2.5×9.0	517	いす	3.0×9.0	681
	2.5×9.0	373		3.0×9.0	460		3.0×6.0	526
	3.0×9.0	404		3.0×6.0	399		6.0×6.0	605
	5.0×9.0	506		2.5×3.0	454		2.5×12.0	519
	6.0×9.0	424		3.0×3.0	313		3.0×12.0	561
	3.0×6.0	402		6.0×6.0	415		3.0×12.0	481
	5.0×6.0	482		3.0×12.0	484		3.0×9.0	385
	2.5×5.0	329		3.0×12.0	420		2.5×6.0	566
	3.0×3.0	422		5.0×12.0	463		3.0×6.0	435
	6.0×6.0	313		6.0×12.0	433		6.0×6.0	405
たまぐす	3.0×15.0	461	しろだも	2.5×9.0	422	おほすみ	6.0×6.0	396
	2.5×12.0	391		5.0×9.0	501		3.0×12.0	581
	2.5×12.0	525		2.5×6.0	460		2.5×9.0	511
	3.0×12.0	556		3.0×6.0	415		3.0×9.0	563
	5.0×12.0	486		5.0×6.0	602		3.0×6.0	596
	6.0×12.0	507		3.0×5.0	301		6.0×6.0	468
	3.0×9.0	378		3.0×4.0	433		5.4×6.0	591
	3.0×9.0	539		6.0×6.0	539		3.0×12.0	447
	5.0×9.0	534		3.0×12.0	438		2.5×9.0	482
	3.0×6.0	565	くろもじ	3.0×9.0	393		3.0×9.0	561
かごのき	3.0×3.0	427		3.0×6.0	490	うらじろのき	6.0×6.0	516
	6.0×6.0	529		3.0×12.0	472		3.0×15.0	443
	2.5×12.0	534		3.0×6.0	485		2.5×12.0	414
	3.0×12.0	505		3.0×12.0	629		2.5×12.0	438
	3.0×12.0	401		3.0×6.0	622		3.0×12.0	468
	3.0×9.0	537		3.0×12.0	488		2.5×9.0	468
	3.0×9.0	434		3.0×6.0	582		3.0×9.0	461
	3.0×6.0	472		6.0×6.0	549		2.5×6.0	363
	6.0×6.0	412		3.0×3.0	461		3.0×6.0	459
	2.5×12.0	484	とべら	6.0×6.0	547		2.5×3.0	486
	3.0×12.0	439		2.5×12.0	653	あづきなし	3.0×3.0	484
	6.0×12.0	461		3.0×12.0	529		6.0×6.0	518

各セルニ異ナル試材供

樹名	供試材寸法 cm 角邊ノ長 サ×高サ	抗壓 力 kg/cm ²	樹名	供試材寸法 cm 角邊ノ長 サ×高サ	抗壓 力 kg/cm ²	樹名	供試材寸法 cm 角邊ノ長 サ×高サ	抗壓 力 kg/cm ²
あかう	3.0×15.0	399	にほひこふし	2.5×12.0	401	ふさくら	2.5×12.0	461
	3.0×12.0	329		3.0×15.0	340		3.0×12.0	459
	3.0×9.0	339		3.0×12.0	409		3.0×6.0	391
	3.0×6.0	359		3.0×9.0	445		6.0×6.0	360
	3.0×3.0	411		3.0×6.0	326		5.4×6.0	438
	6.0×15.0	311		2.5×4.0	333		2.5×12.0	496
	6.0×15.0	409		3.0×3.0	452		3.0×12.0	362
	2.5×12.0	275		3.0×15.0	354		2.5×9.0	307
	3.0×12.0	407		3.0×12.0	403		3.0×9.0	428
	4.5×12.0	358		3.0×12.0	475	やまぐるま	2.5×6.0	371
ほ	5.0×12.0	395	おがたまのき	3.0×9.0	368		3.0×6.0	465
	6.0×12.0	384		3.0×6.0	442		2.5×4.0	371
	3.0×9.0	352		3.0×6.0	507		6.0×6.0	356
	3.0×9.0	443		3.0×3.0	389		6.0×15.0	318
	4.5×9.0	379		3.0×3.0	550		2.5×12.0	306
	5.0×9.0	387		6.0×6.0	422		2.5×12.0	417
	3.0×6.0	421		6.0×15.0	261		3.0×12.0	338
	3.0×6.0	435		6.0×15.0	420		5.0×12.0	358
	6.0×6.0	363		2.5×12.0	360		6.0×12.0	374
	6.0×6.0	345	しきみ	3.0×12.0	378		3.0×9.0	174
こふし	6.0×6.0	356		6.0×12.0	384	くす	3.0×9.0	240
	5.4×6.0	395		6.0×12.0	579		3.0×9.0	372
	2.5×12.0	341		2.5×9.0	327		6.0×9.0	379
	3.0×12.0	365		3.0×9.0	432		2.5×6.0	311
	5.0×12.0	466		4.0×8.0	301		3.0×6.0	385
	3.0×9.0	490		2.5×6.0	378		3.0×5.0	361
	5.0×9.0	493		3.0×6.0	346		3.0×3.0	412
	6.0×9.0	474		3.0×5.0	379		6.0×6.0	372
	2.5×6.0	395		3.0×4.0	352		2.5×12.0	390
	3.0×6.0	397		3.0×3.0	410		2.5×12.0	477
こふし	3.0×3.0	543	かつら	6.0×6.0	544		3.0×12.0	415
	6.0×6.0	467		5.4×6.0	425		5.0×12.0	450

種木材抗壓(縦壓)試験成績表

其六

樹名	供試材寸法 cm 角邊ノ長 サ×高サ	抗壓力 Kg/Cm ²	樹名	供試材寸法 cm 角邊ノ長 サ×高サ	抗壓力 Kg/Cm ²	樹名	供試材寸法 cm 角邊ノ長 サ×高サ	抗壓力 Kg/Cm ²
さいかち	2.5×12.0	468	ふじき	3.0×9.0	511	しんじゆ	6.0×6.0	390
	3.0×12.0	482		3.0×6.0	538		6.0×6.0	369
	2.5×9.0	475	はぎ	3.0×12.0	399	ちゃんちん	2.5×12.0	457
	3.0×9.0	512		3.0×12.0	428		3.0×12.0	425
	3.0×6.0	551	いねあかしあ	3.0×9.0	546		2.5×9.0	430
	2.5×3.0	424		6.0×6.0	699		2.5×6.0	378
	3.0×3.0	548	さんせう	3.0×12.0	536		3.0×6.0	409
	6.0×6.0	491		3.0×6.0	528	せんたん	3.0×5.0	438
	6.0×6.0	449		3.0×12.0	458		6.0×15.0	359
	3.0×15.0	341		3.0×12.0	331		6.0×15.0	474
	2.5×12.0	484	かきんせう	3.0×9.0	314		3.0×12.0	449
	3.0×12.0	412		3.0×6.0	434	ゆづりは	3.0×6.0	510
	3.0×12.0	501		3.0×3.0	348		6.0×6.0	515
	3.0×12.0	739		6.0×6.0	418		6.0×6.0	305
	5.0×12.0	574		6.0×6.0	239		2.5×12.0	363
	6.0×12.0	574		6.0×15.0	199	ひめゆづりは	3.0×12.0	435
いねあんじゆ	6.0×12.0	698		6.0×15.0	359		3.0×9.0	488
	2.5×9.0	460		2.5×12.0	349		6.0×6.0	386
	3.0×9.0	487	きはた	3.0×12.0	340		2.5×12.0	415
	5.0×9.0	601		6.0×12.0	404		3.0×12.0	379
	6.0×9.0	568		2.5×9.0	405	あかめかしは	3.0×6.0	421
	6.0×9.0	691		3.0×9.0	297		6.0×6.0	424
	3.0×6.0	504		3.0×9.0	402		3.0×12.0	295
	5.0×6.0	589		2.5×6.0	275		3.0×6.0	303
	5.0×6.0	691		3.0×6.0	376	あふらぎり	6.0×6.0	317
	3.0×5.0	495		3.0×6.0	397		6.0×6.0	337
	2.5×3.0	453		6.0×6.0	389		3.0×12.0	291
	3.0×3.0	486		2.5×12.0	460		6.0×6.0	259
	6.0×6.0	467		3.0×12.0	422	つげ	6.0×15.0	475
	6.0×6.0	429		3.0×9.0	466		6.0×15.0	533
	6.0×6.0	424	にがき	3.0×6.0	512		2.5×12.0	529
	3.0×12.0	464		3.0×3.0	421		3.0×12.0	723

各セルニ異ナシ寸法ノ試供材

樹名	供試材寸法 cm 角邊ノ長 サ×高サ	抗壓力 kg/cm ²	樹名	供試材寸法 cm 角邊ノ長 サ×高サ	抗壓力 kg/cm ²	樹名	供試材寸法 cm 角邊ノ長 サ×高サ	抗壓力 kg/cm ²
こなし	5.4×6.0	501		2.5×6.0	447		3.0×12.0	515
	2.5×9.0	504		4.5×6.0	603		5.0×12.0	471
	3.0×6.0	476		3.0×4.0	454		2.5×9.0	572
なゝかなど	3.0×12.0	503		6.0×6.0	562	みやまぐいね	3.0×9.0	440
	3.0×9.0	542		6.0×6.0	396		2.5×6.0	661
	3.0×6.0	549		6.0×6.0	371		3.0×6.0	525
みやかまなど	6.0×6.0	486	みやまざくら	5.4×6.0	469		2.5×3.0	354
	3.0×12.0	496		3.0×12.0	446		6.0×6.0	535
	3.0×9.0	497		3.0×9.0	615		3.0×12.0	615
かなめもち	3.0×5.0	402	いぬざくら	3.0×3.0	462	りんぼく	3.0×12.0	403
	2.5×3.0	429		3.0×15.0	406		3.0×9.0	588
	3.0×12.0	726		3.0×12.0	587		3.0×6.0	496
うしろし	3.0×6.0	740		3.0×9.0	620	も	6.0×6.0	516
	2.5×12.0	534	にがざくら	3.0×6.0	571		6.0×6.0	383
	3.0×12.0	688		3.0×3.0	516	ばくちのき	6.0×6.0	513
るりみるのし	3.0×9.0	620	うきはみづら	6.0×6.0	518		3.0×12.0	403
	3.0×9.0	537		6.0×6.0	401		6.0×6.0	327
	3.0×6.0	680		2.5×12.0	482	うめ	3.0×12.0	583
しでざくら	3.0×3.0	639		2.5×12.0	369		3.0×6.0	628
	6.0×6.0	370		3.0×12.0	481	すも	6.0×6.0	545
	2.5×12.0	433	よしのざくら	3.0×6.0	490		6.0×6.0	398
	3.0×12.0	498		6.0×6.0	478	びは	6.0×6.0	524
	3.0×6.0	547		5.4×6.0	408		3.0×12.0	634
	6.0×15.0	414		2.5×9.0	520		3.0×6.0	649
	2.5×12.0	452		3.0×9.0	500	くわりん	6.0×6.0	610
	3.0×12.0	512		3.0×9.0	644		2.5×12.0	374
	4.5×12.0	427		6.0×9.0	603		3.0×15.0	353
	6.0×12.0	561		2.5×6.0	531	ねむ	3.0×9.0	427
	2.5×9.0	493		3.0×6.0	572		3.0×9.0	290
やまざくら	3.0×9.0	662		2.5×3.0	576		3.0×6.0	368
	3.0×9.0	468		6.0×6.0	250		3.0×3.0	402
	6.0×9.0	652		2.5×12.0	550		6.0×6.0	355

種木材抗壓(縦壓)試験成績表

其七

樹名	供試材寸法 cm 角邊ノ長 サ×高サ	抗壓力 Kg/cm ²	樹名	供試材寸法 cm 角邊ノ長 サ×高サ	抗壓力 Kg/cm ²	樹名	供試材寸法 cm 角邊ノ長 サ×高サ	抗壓力 Kg/cm ²
こはうちは かへ	3.0×9.0	476	むくろじ	6.0×6.0	478	しなのき	5.0×9.0	453
	2.5×6.0	346		6.0×6.0	234		2.5×6.0	380
	3.0×6.0	397		5.4×6.0	291		3.0×6.0	362
	3.0×3.0	389		3.0×12.0	434		5.0×6.0	393
あさのは かへ	6.0×6.0	463		5.0×12.0	408	おほの なほのき	6.0×6.0	410
	5.4×6.0	463		2.5×9.0	279		5.4×6.0	443
ちゅうじゃ の	3.0×6.0	410		3.0×9.0	374		6.0×9.0	441
	6.0×6.0	465		5.0×9.0	392		3.0×12.0	361
	3.0×12.0	454		3.0×6.0	452	あをぎり	3.0×12.0	361
	6.0×12.0	456		6.0×6.0	436		3.0×6.0	387
みつでかへ	2.5×9.0	445		6.0×6.0	389		6.0×6.0	317
	3.0×9.0	449		2.5×12.0	448		6.0×6.0	301
	5.0×9.0	512	あわぶき	3.0×12.0	464	つばき	3.0×12.0	436
	6.0×9.0	490		3.0×9.0	592		3.0×12.0	420
まるばかへ	6.0×6.0	492		2.5×6.0	531		3.0×9.0	460
	3.0×12.0	401		3.0×6.0	513		3.0×6.0	486
	3.0×6.0	388	けんぼなし	3.0×3.0	490	さいんくわ	3.0×3.0	485
	6.0×6.0	315		5.4×6.0	597		6.0×6.0	462
こみれかへ	5.4×6.0	461		3.0×12.0	516		3.0×6.0	589
	3.0×12.0	462		3.0×9.0	486	さるた	3.0×12.0	481
	3.0×9.0	429	くろかんば	5.0×9.0	538		3.0×6.0	552
	3.0×6.0	381		3.0×6.0	455		6.0×6.0	522
めうりのき	3.0×12.0	338		6.0×6.0	555	なつゝばき	3.0×12.0	489
	3.0×9.0	367		3.0×12.0	460		3.0×6.0	524
	3.0×6.0	445	いそのき	2.5×9.0	427		3.0×4.0	433
	3.0×6.0	396		3.0×3.0	420	もくこく	3.0×15.0	551
やましば	6.0×6.0	371		3.0×3.0	537		3.0×12.0	537
	3.0×12.0	498		2.5×12.0	412		3.0×9.0	504
	3.0×9.0	696		3.0×12.0	422		3.0×6.0	567
とち	2.5×12.0	445		5.0×12.0	339		3.0×3.0	522
	3.0×12.0	471		6.0×12.0	393		6.0×6.0	553
	3.0×6.0	479		3.0×9.0	401		2.5×12.0	518

各セルニ異ナ法寸ノ材試供

樹名	供試材寸法 cm 角邊ノ長 サ×高サ	抗壓力 Kg/Cm ²	樹名	供試材寸法 cm 角邊ノ長 サ×高サ	抗壓力 Kg/Cm ²	樹名	供試材寸法 cm 角邊ノ長 サ×高サ	抗壓力 Kg/Cm ²
しらき	3.0×6.0	726	そよご	6.0×6.0	343	かへで	3.0×12.0	510
	6.0×6.0	632		3.0×12.0	439		3.0×9.0	467
	3.0×12.0	503		3.0×9.0	588		5.0×9.0	471
	3.0×6.0	508		6.0×6.0	439		3.0×6.0	477
うるし	2.5×12.0	458	たらゑふ	2.5×12.0	658		5.0×6.0	500
	3.0×12.0	471		3.0×12.0	541		3.0×3.0	457
	6.0×6.0	447		2.5×9.0	619		6.0×6.0	411
やまうるし	3.0×12.0	503		3.0×9.0	399		5.4×6.0	529
やまはせ	3.0×6.0	483	もち	2.5×6.0	536		6.0×15.0	323
	2.5×12.0	476		3.0×6.0	539		6.0×15.0	417
	3.0×12.0	526		3.0×6.0	501		2.5×12.0	536
	3.0×12.0	454		3.0×3.0	561		3.0×12.0	524
	4.5×12.0	501		6.0×6.0	508		6.0×12.0	478
	6.0×12.0	607		2.5×12.0	369	いたやかへで	3.0×9.0	466
	2.5×9.0	507		3.0×12.0	435		6.0×9.0	523
はせ	4.5×9.0	520		3.0×9.0	435		3.0×6.0	483
	4.5×9.0	668	くろがねもち	3.0×6.0	437		3.0×3.0	528
	5.0×9.0	557		3.0×6.0	302		6.0×6.0	470
	2.5×6.0	603		3.0×3.0	412		5.4×6.0	471
	4.5×6.0	703		6.0×6.0	496		2.5×12.0	482
	6.0×6.0	605	まゆみ	3.0×12.0	465		3.0×12.0	473
	6.0×6.0	386		3.0×9.0	611		3.0×12.0	418
	2.5×12.0	419		3.0×6.0	494	うりはだ	2.5×9.0	348
	3.0×12.0	413		6.0×6.0	503		3.0×9.0	421
ぬるで	3.0×9.0	442	おほばまゆみ	2.5×12.0	438		3.0×9.0	387
	3.0×3.0	352		2.5×9.0	394		3.0×6.0	398
	6.0×6.0	475		3.0×9.0	252		6.0×6.0	389
	6.0×6.0	381		2.5×6.0	473	はうち	5.4×6.0	349
	3.0×12.0	440		3.0×6.0	372		5.4×6.0	440
いぬつげ	3.0×9.0	454		3.0×3.0	484		3.0×12.0	418
	3.0×6.0	408		6.0×15.0	553		2.5×9.0	429
あねはだ	6.0×15.0	500		6.0×15.0	453		3.0×9.0	420

種木材抗壓(縦壓)試験成績表

其八

樹名	供試材寸法 cm 角邊ノ長 サ×高サ	抗壓力 K_g/Cm^2	樹名	供試材寸法 cm 角邊ノ長 サ×高サ	抗壓力 K_g/Cm^2	樹名	供試材寸法 cm 角邊ノ長 サ×高サ	抗壓力 K_g/Cm^2
しろやしほ	5.4×6.0	289		3.0×9.0	380		5.4×6.0	524
	2.5×12.0	354		3.0×3.0	360		2.5×12.0	411
しゃしゃんぼ	6.0×6.0	490		6.0×6.0	442		3.0×12.0	430
いすのき	6.0×6.0	451		2.5×12.0	416		3.0×12.0	467
	2.5×12.0	489		3.0×12.0	409		5.0×12.0	398
ねちき	3.0×12.0	545		2.5×9.0	373		6.0×12.0	577
	3.0×12.0	730		3.0×9.0	388		6.0×12.0	379
	2.5×4.0	529		3.0×9.0	438		2.5×9.0	393
	3.0×12.0	450		3.0×6.0	413		2.5×9.0	575
あせび	2.5×9.0	374		6.0×6.0	480	あをたご	3.0×9.0	511
	3.0×9.0	489		6.0×6.0	299		2.5×6.0	442
	5.0×9.0	394		3.0×12.0	422		3.0×6.0	457
	2.5×6.0	282		3.0×6.0	435		3.0×5.0	510
	6.0×6.0	386	はくうんぼく	6.0×6.0	417		3.0×4.0	452
	3.0×12.0	513		6.0×6.0	298		2.5×3.0	418
	6.0×12.0	477		3.0×6.0	428		6.0×6.0	430
	2.5×9.0	534	はしごい	6.0×6.0	505		6.0×6.0	466
	3.0×9.0	422		3.0×12.0	435		6.0×9.0	560
なめがき	3.0×6.0	513		5.0×12.0	492		6.0×9.0	473
	3.0×5.0	508		6.0×12.0	517		6.0×15.0	361
	3.0×3.0	358		2.5×9.0	635		6.0×15.0	484
	6.0×6.0	392	ひいらぎ	5.0×9.0	480		2.5×12.0	358
	6.0×9.0	425		3.0×6.0	546		3.0×12.0	496
かみ	2.5×12.0	381		6.0×6.0	457		3.0×12.0	411
	6.0×6.0	322		6.0×9.0	528		4.5×12.0	531
やまがき	3.0×12.0	285		3.0×15.0	497		6.0×12.0	443
	3.0×6.0	256		6.0×15.0	330		2.5×9.0	515
	6.0×6.0	346		3.0×12.0	521	やちたも	2.5×9.0	433
はいのき	6.0×6.0	424		3.0×9.0	580		3.0×9.0	486
	2.5×12.0	371	とねりこ	3.0×6.0	487		3.0×9.0	254
	3.0×12.0	388		3.0×3.0	548		4.0×8.0	245
くろばい	3.0×12.0	296		6.0×6.0	448		3.0×6.0	447

各セルニ異ナシ寸法ノ試供材

樹名	供試材寸法 cm 角邊ノ長 サ×高サ	抗壓力 K_g/Cm^2	樹名	供試材寸法 cm 角邊ノ長 サ×高サ	抗壓力 K_g/Cm^2	樹名	供試材寸法 cm 角邊ノ長 サ×高サ	抗壓力 K_g/Cm^2
さかき	3.0×12.0	542		6.0×15.0	389	くまのみづき	6.0×6.0	503
	6.0×12.0	507		6.0×15.0	450		6.0×6.0	384
	2.5×9.0	536		6.0×15.0	417		3.0×6.0	517
	3.0×9.0	544		2.5×12.0	379		6.0×6.0	363
	3.0×6.0	557		3.0×12.0	467		2.5×12.0	522
ひさかき	6.0×6.0	495	はりぎり	3.0×12.0	377	やまぼうし	2.5×12.0	607
	2.5×12.0	493		6.0×12.0	535		3.0×12.0	469
	3.0×12.0	438		3.0×9.0	445		3.0×12.0	534
	3.0×9.0	472		4.0×8.0	200		3.0×9.0	513
	3.0×6.0	492		3.0×6.0	395		3.0×6.0	474
きふじ	6.0×6.0	474		3.0×6.0	577	あをき	3.0×3.0	610
	3.0×6.0	575		3.0×4.0	387		6.0×6.0	516
	6.0×6.0	508		3.0×3.0	424		6.0×6.0	406
	2.5×12.0	606		6.0×6.0	545		3.0×12.0	529
	2.5×12.0	523		5.4×6.0	333		3.0×12.0	400
やらば	2.5×12.0	493	たらのき	6.0×9.0	476	りょうぶ	2.5×9.0	395
	3.0×12.0	485		3.0×12.0	335		3.0×9.0	414
	3.0×12.0	647		3.0×12.0	541		2.5×6.0	317
	2.5×9.0	454		3.0×9.0	342		3.0×6.0	526
	3.0×9.0	477		3.0×6.0	333		6.0×6.0	476
こしあぶら	3.0×9.0	468	かくれみの	3.0×12.0	337	むらさき	3.0×12.0	439
	2.5×3.0	440		3.0×6.0	328		3.0×12.0	536
	6.0×6.0	387		2.5×12.0	415		2.5×9.0	520
	3.0×12.0	328		3.0×12.0	415		3.0×9.0	588
	3.0×12.0	350		3.0×12.0	471		2.5×5.0	453
	2.5×9.0	375	みづき	2.5×9.0	513	しゃくなぎ	3.0×5.0	506
	2.5×9.0	386		3.0×9.0	493		2.5×4.0	536
	3.0×9.0	347		3.0×9.0	454		3.0×12.0	349
	3.0×6.0	356		2.5×6.0	458		3.0×9.0	237
	3.0×3.0	372		3.0×6.0	381		2.5×12.0	301
	3.0×15.0	426		3.0×4.0	404	つゝじ	2.5×9.0	330
	6.0×15.0	234		3.0×3.0	480		5.4×6.0	469

供試材ノ寸法ヲ異ニセル各種木材抗壓(縦壓)試驗成績表 其九

樹 名	供試材寸法 cm 角邊ノ長 サ×高サ	抗壓 力 Kg/Cm ²	樹 名	供試材寸法 cm 角邊ノ長 サ×高サ	抗壓 力 Kg/Cm ²	樹 名	供試材寸法 cm 角邊ノ長 サ×高サ	抗壓 力 Kg/Cm ²
しをじ	5.0×6.0	507	いばた	3.0×12.0	517	きさゝげ	6.0×6.0	248
	2.5×3.0	437		3.0×6.0	541		3.0×12.0	236
	3.0×3.0	536		3.0×12.0	540		3.0×12.0	496
	6.0×6.0	446	ちしや	2.5×9.0	446	さんごじゆ	2.5×9.0	545
	6.0×9.0	509		3.0×9.0	461		3.0×9.0	535
	3.0×15.0	342		2.5×6.0	343		3.0×6.0	588
	6.0×15.0	439	くさき	3.0×6.0	433	がますみ	6.0×6.0	534
	3.0×12.0	480		3.0×12.0	325		6.0×9.0	693
	3.0×12.0	606		3.0×9.0	262	にはとこ	6.0×6.0	456
	4.5×12.0	617	むらさきぶ	3.0×3.0	348		3.0×3.0	396
	6.0×12.0	601		3.0×9.0	571		6.0×6.0	239
	3.0×9.0	526	きり	2.5×12.0	277	おほかめのき	2.5×12.0	476
	3.0×9.0	526		3.0×12.0	270	やぶてまり	2.5×12.0	620
	5.0×9.0	478		2.5×9.0	159	ごまき	2.5×12.0	583
	3.0×6.0	527		3.0×9.0	256	ちいく	3.0×12.0	496
	4.5×6.0	656		3.0×6.0	233		3.0×9.0	486
	3.0×3.0	402		2.5×3.0	195		3.0×3.0	522
	6.0×6.0	529		3.0×3.0	200		6.0×6.0	442

其七 鐵道枕木用材抗壓力試驗

一 試驗ノ目的

本試驗ノ目的ハ鐵道枕木ニ使用セル木材ガ受クル其荷重ノ爲メニ起ル器械的壓縮ニ對スル抗抵力ノ強弱ヲ知ラントスルニアリ

二 試驗機械及供試材ノ大サ

本試驗器械ハ前者ニ等シ供試材ハ最初實際使用セラル、鐵道枕木ノ巾及厚サニ造材セシモノヲ用キン
トシタルモ機械ノ都合ニテ十二糎平方厚サ六糎ニ造材シタルモノヲ試驗ニ供セリ

三 樹種及試驗ノ方法

試驗ニ供シタル樹種ハ十九ニシテ其試驗ノ方法ハ第一版ノ如ク供試材ヲ試驗機械ノ上ニ載セ其上ニ木材ノ纖維ノ方向ニ直角ニ軌條六十五磅高サ十糎六幅十糎六ヲ載セ上方ヨリ荷重ヲ加ヘタリ而シテ最初ハ全ク木材ヲ破壞シテ其時ノ荷重ヲ知ラント試ミシモ壓縮スルニ從ヒ抵抗力増加シ其力ノ限界ヲ定ムルコト困難ナリシヲ以テ本試驗ニ於テハ供試材ノ厚サノ十分ノ一即チ六耗減縮シタルトキヲ限度トシテ抗壓力ヲ定メタリ

四 試驗ノ成績

本試驗ニ依テ得タル結果ハ次表ノ如シ

供試材ノ寸法 $\left\{ \begin{array}{l} \text{高} \quad \text{サ (Cm)} \quad 6 \\ \text{角邊ノ長サ (Cm)} \quad 12 \end{array} \right.$

番 號	樹 種	供ノ 試本 材數	平比 均重	抗 壓 力 Kg/Cm^2			産 地	
				最 大	最 小	平 均		
1	あ か な つ	8	0.62	85.3	44.6	56.7	水	戸
2	く ろ な つ	5	0.66	83.9	61.3	72.3	水	戸
3	か ら ま つ	6	0.83	86.1	62.4	71.2	長	野
4	ね ぞ な つ	11	0.54	57.6	37.2	47.3	北 海	道
5	も み	10	0.43	60.3	34.1	42.5	秩	父
6	と い な つ	5	0.43	41.3	34.3	39.1	北 海	道
7	す ぎ	10	0.44	37.7	27.2	32.2	吉	野
8	あ す な ろ	11	0.60	90.0	56.5	69.6	青	森
9	ひ の き	10	0.43	82.3	61.3	73.1	土	佐
10	し ら か ん ば	2	0.76	154.0	106.0	130.0	水	戸
11	さいはだかんば	2	0.78	104.0	101.0	102.5	水	戸
12	か つ ら	12	0.58	85.7	71.4	75.8	北 海	道
13	た ま ぐ す	12	0.71	121.0	98.9	109.0	鹿 兒	島
14	や な ぎ く ら	12	0.79	236.0	112.5	151.0	秩	父
15	いたやかへで	3	0.76	126.0	98.1	113.0	北 海	道
16	と ち	1	0.51	—	—	57.3	秩	父
17	は り ぎ り	12	0.67	78.1	64.5	70.6	北 海	道
18	や ち だ も	11	0.75	99.6	83.4	93.4	北 海	道
19	し を ち	8	0.73	157.0	105.0	137.0	秩	父

五 結 論

前表ニ據リ抗壓力ノ順序ニ樹種ヲ列記スレバ次ノ如シ
 やまざくら、しをぢ、しらかんば、いたやかへで、さいはだかんば、やちだも、かつら、ひのき、
 くらまつ、からまつ、はりぎり、あすなる、たまぐす、あかまつ、ねぞまつ、もみのき、といまつ、
 すぎ、

而シテ此試験ニ於テハ板目最モ強ク柃目之レニ次キ板目柃目ノ中間ノモノハ最モ弱ク又邊材ハ心材ヨ
 リ弱シ故ニ枕木トシテハ成ベク邊材ノ少キ板目材ヲ用ルヲ可トス

其八 木材ノ分割ト抗壓性トノ關係

木材ノ分割ニ依ル強弱ノ抗壓性ノ關係ヲ知ランガ爲メニ木曾産ひのき材ノ成ルベク組織ノ均一ナル部
 分ヲ撰ビテ一邊六糎ノ立方體十個ヲ作り内二個ハ更ニ中央ヨリ横截シ又二個ハ縦ニ四分シテ長六糎三
 糎角四本トナシテ各材ニ就キ抗壓力試験ヲ行ヒ且横斷シタルモノハ更ニ積ミ重テ試験シ又縦斷シタ
 ルモノハ更ニ集メテ前ノ形狀ニナシテ試験セシニ其結果次ノ如シ

全形ノ儘即チ分割セサルモノ最モ強ク次ニ縦斷シタルモノ之ニ次ギ而シテ横斷シテ重テタルモノ最モ
 弱シ

番 號	樹 種	試 験 本 材 數	平 均 重	抗 壓 力			備 考
				最 大	最 小	平 均	
1	ひのき	2	48	386	376	381	横斷シタルモノ
2	"	2	48	387	373	380	全形ノヤ、
3	"	2	48	381	373	377	四個ニ縦横シタルモノヲ結
4	"	—	48	—	—	379	合シテ復形シタルモノ
5	"	2	48	348	341	345	横斷シタルモノヲ再ビ積重 セタルモノ

其九 鴨綠江材ノ強弱試驗

鴨綠江流域ヨリ產出スル木材ハ我ガ北海道ヨリ產出スル木材ト其ノ種類略々同ジク滿韓地方ニ於テ我北海道木材ノ競争者タリ故ニ此カ材質ヲ知ルコト必要ナリ

今回統監府營林廠ヨリ依頼セラレタル鴨綠江產木材ニ就テ行ヒタル強弱試驗ノ結果ヲ擧クレバ次表ノ如シ

第一、試驗ノ種類

負擔力、抗伸力、抗壓力、抗剪力、等ノ四種ノ試驗ヲ行ヒタリ

第二、試驗材ノ形狀及ビ大サ

其一、負擔力試驗材ノ形狀及ビ大サ

本試驗ニ於テハ長サ一、四二米突九糎、角ニ造材シ徑間距離ヲ厚サ及巾ノ十四倍即チ一、二六米突ニナシテ試驗セリ又彈性係數ハ圖上ヨリ見出セリ

其二、抗伸力試驗材ノ形狀及ビ大サ

本試驗ニ於テハ長サ二十四糎二、五糎角ニ造材シテ第一圖ノ如キ形狀ニナシテ試驗セリ

其三、抗壓力試驗材ノ形狀及ビ大サ

本試驗ニ於テハ六糎立方ノ材ニ就テ試驗セリ

其四、抗剪力試驗材ノ形狀及ビ大サ

本試驗ニ於テハ供試材ノ形狀ヲ第二圖ニ示ス如キ形狀トセリ此ノ形狀ハ工學博士井口在屋君ノ考案ニ成リタルモノニシテ余ハ實驗ノ都合上其寸法ヲ少シク變更シテ用ヒタリ

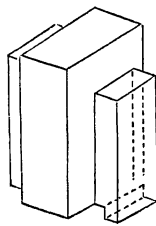
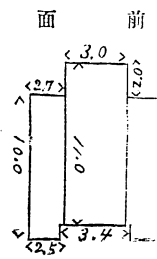
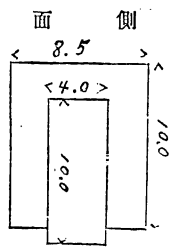
第三、試驗機械ハ前者ニ等シ

圖

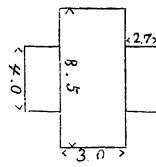
二

第

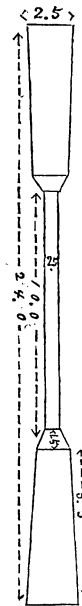
圖 一 第



形 全



面 平

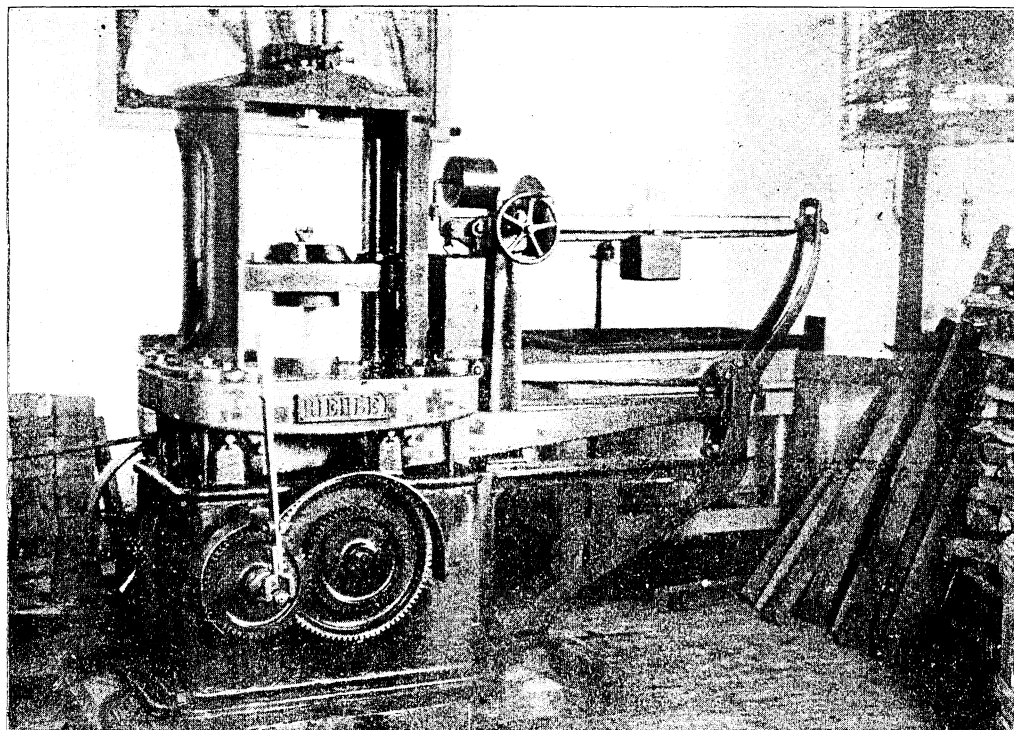


試 驗 成 績 一 覽 表

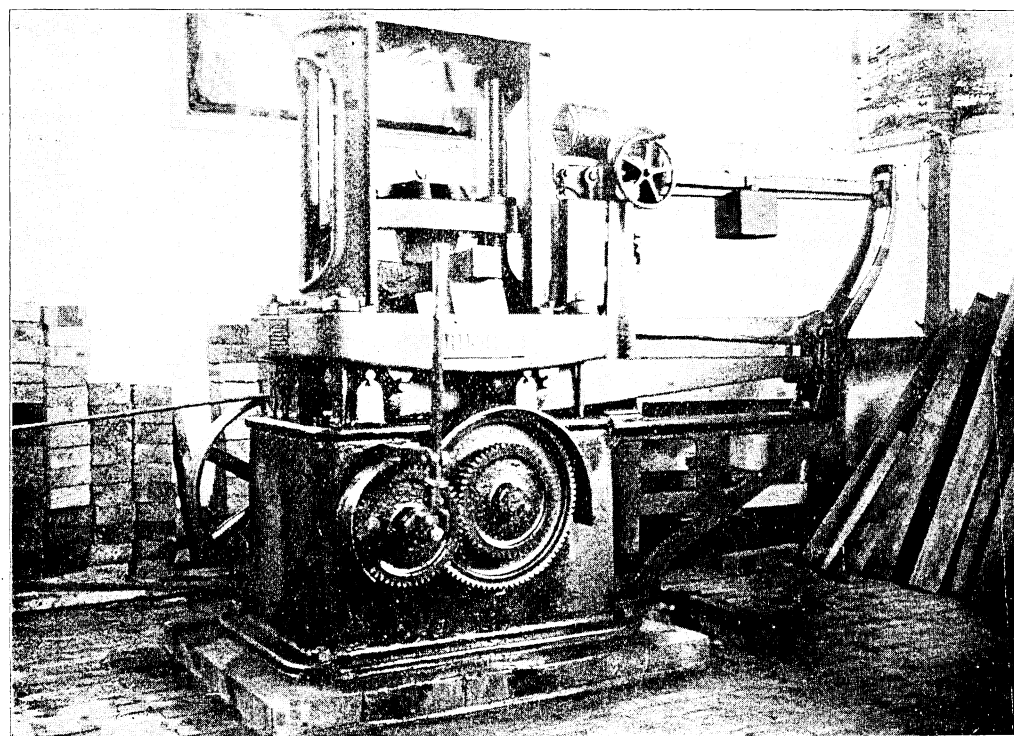
材		寸 法								含 水 量
2.25□Cm		高 サ (Cm) 6.0 角邊ノ長サ (Cm) 6.0				角邊面ノ高サ (Cm) 9.0 巾 (Cm) 4.0				
伸力 Kg/Cm ²		平比	抗 壓 力 Kg/Cm ²			平比	抗 剪 力 Kg/Cm ²			
最 小	平 均	均重	最 大	最 小	平 均	均重	最 大	最 小	平 均	
204	247	0.51	313	195	240	0.50	56	38	47	百分ノ十四
236	359	0.40	316	246	272	0.40	61	50	55	百分ノ十四
698	785	0.63	443	285	375	0.61	67	53	58	百分ノ十八
836	813	0.75	476	321	381	0.75	104	70	86	百分ノ十五
280	327	0.64	277	256	268	0.64	80	64	74	百分ノ十九
404	652	0.84	526	255	323	0.76	86	60	75	百分ノ二十一

鳴 緑 江 産 木 材 強 弱

番 號	樹 種	供 試 材 ノ 本 數	供 試									
			徑間距離 (Cm) 126.0 巾及高サ (Cm) 9.0				徑間距離 (Cm) 126.0 巾及高サ (Cm) 9.0				横斷面積	
			平比	負 擔 力 Kg/Cm ²			彈性係數 Kg/Cm ²			平比	抗	
			均重	最 大	最 小	平 均	最 大	最 小	平 均	均重	最 大	
1	紅 松 (邦名てうせんまつ)	10	0.63	374	232	313	53,800	38,400	44,700	0.43	311	
2	杉 松 (邦名たうひノ類)	10	0.46	374	283	342	80,800	49,900	58,600	0.39	467	
3	黄 花 松 (邦名からまつ)	10	0.67	552	415	492	92,900	55,900	71,900	0.56	889	
4	榆 木 (一 種) (邦 名 に れ)	7	0.82	752	628	696	76,500	62,800	70,300	0.72	1,070	
5	榆 木 (二 種) (邦名にがにれ)	3	0.70	547	309	429	66,900	53,800	58,900	0.61	369	
6	鹽 地	10	0.93	613	368	448	83,100	54,700	64,800	0.70	902	

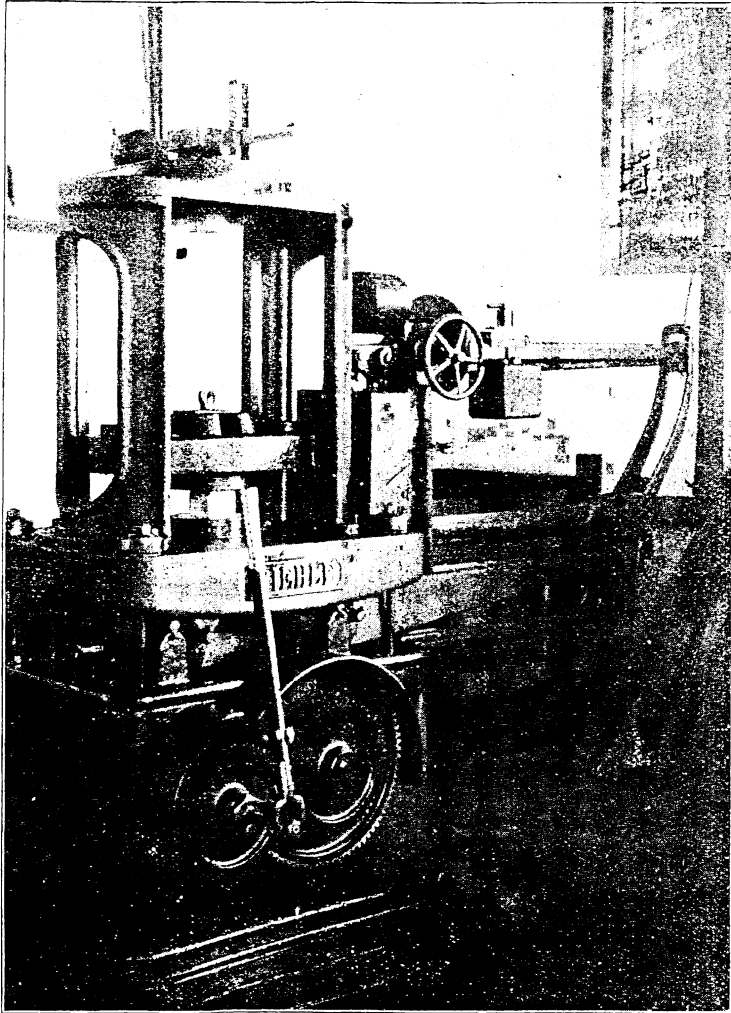


鐵道枕木抗壓試驗

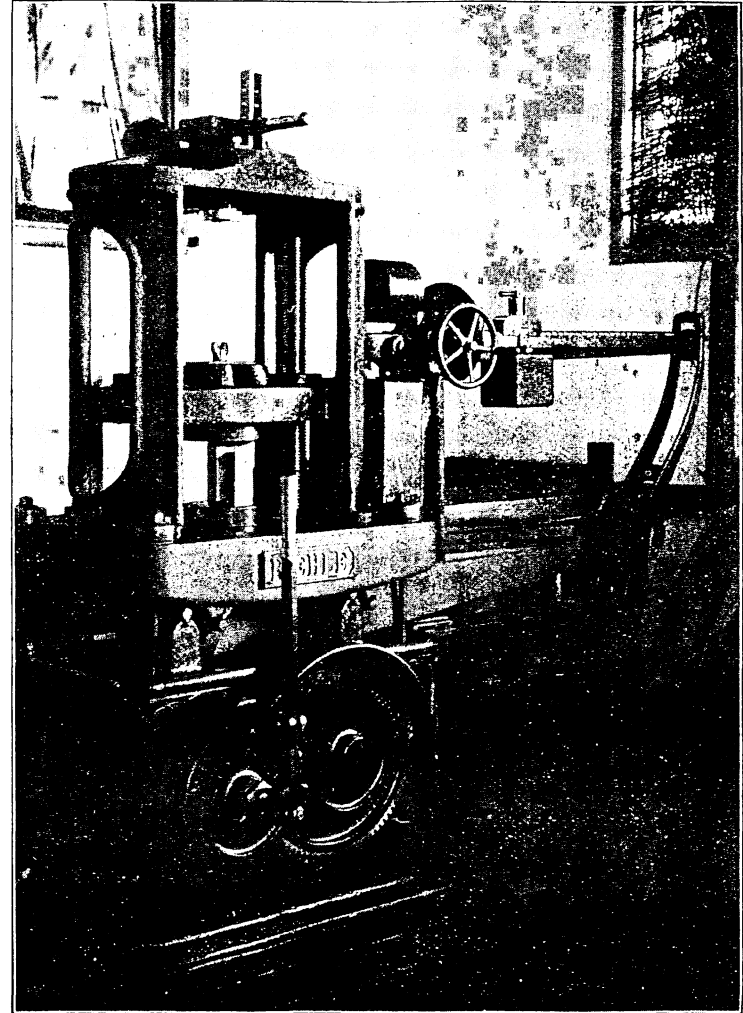


抗壓試驗(試驗材三長二角)

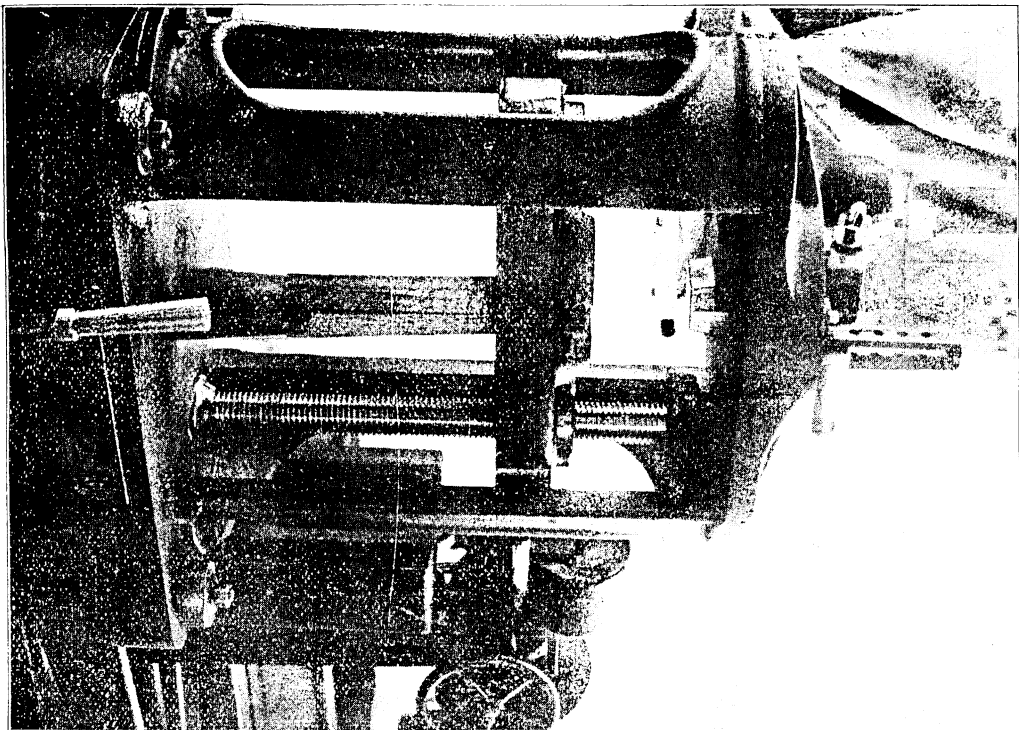
版 二 第



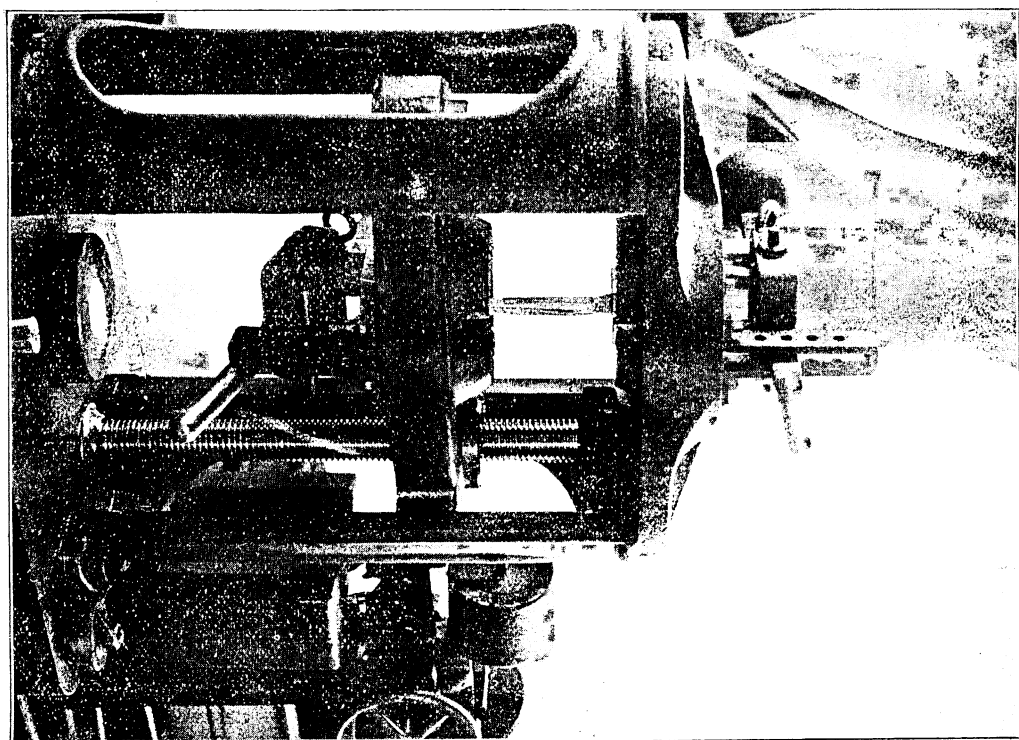
抗壓力試驗(試驗材長六種角種)



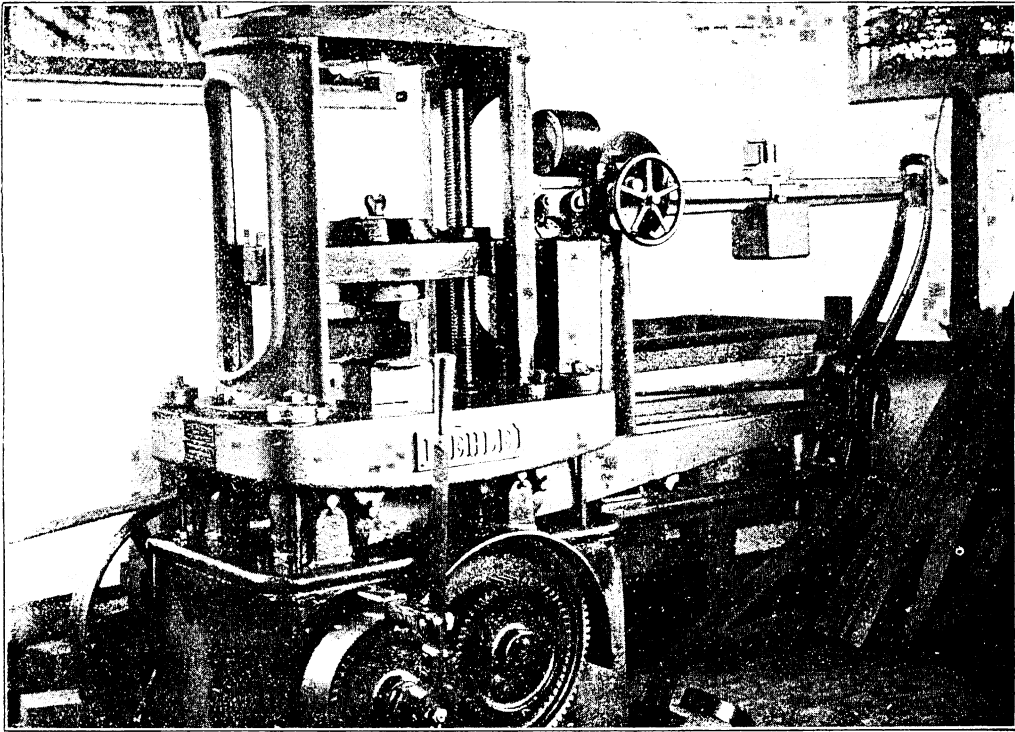
抗剪力試驗



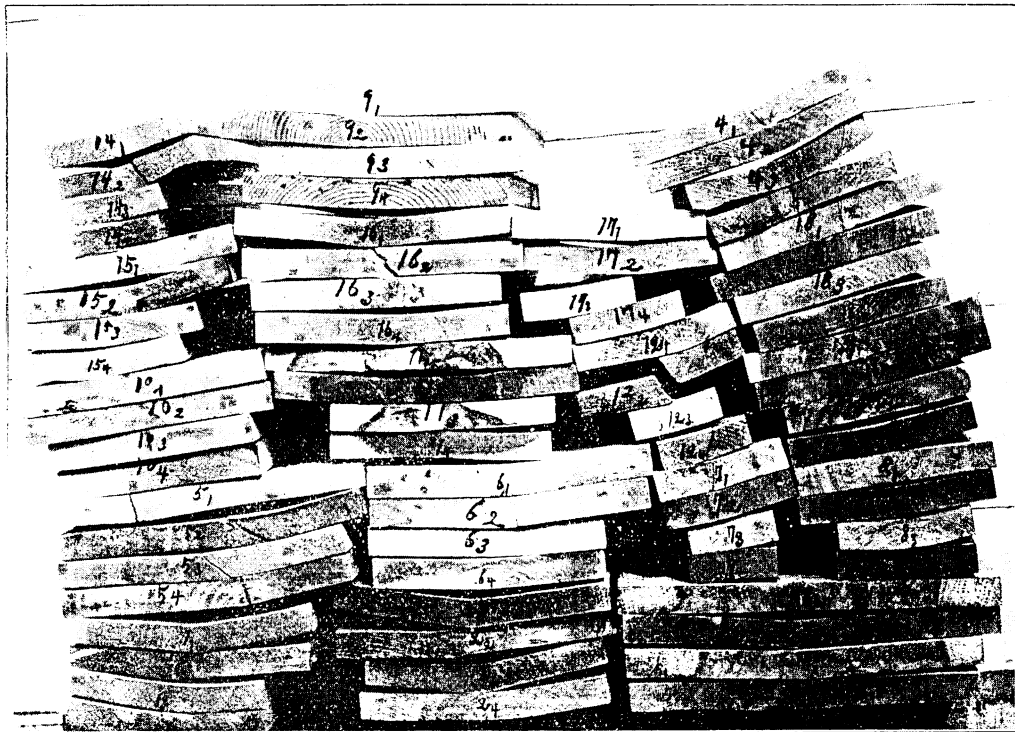
木材ノ割裂性試験



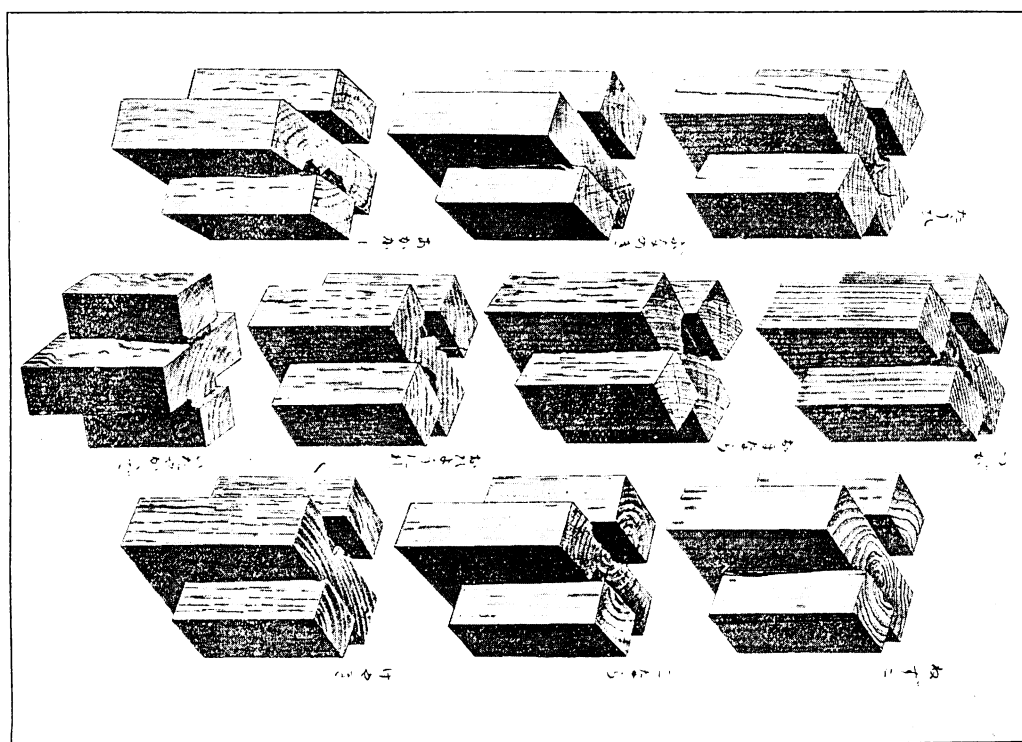
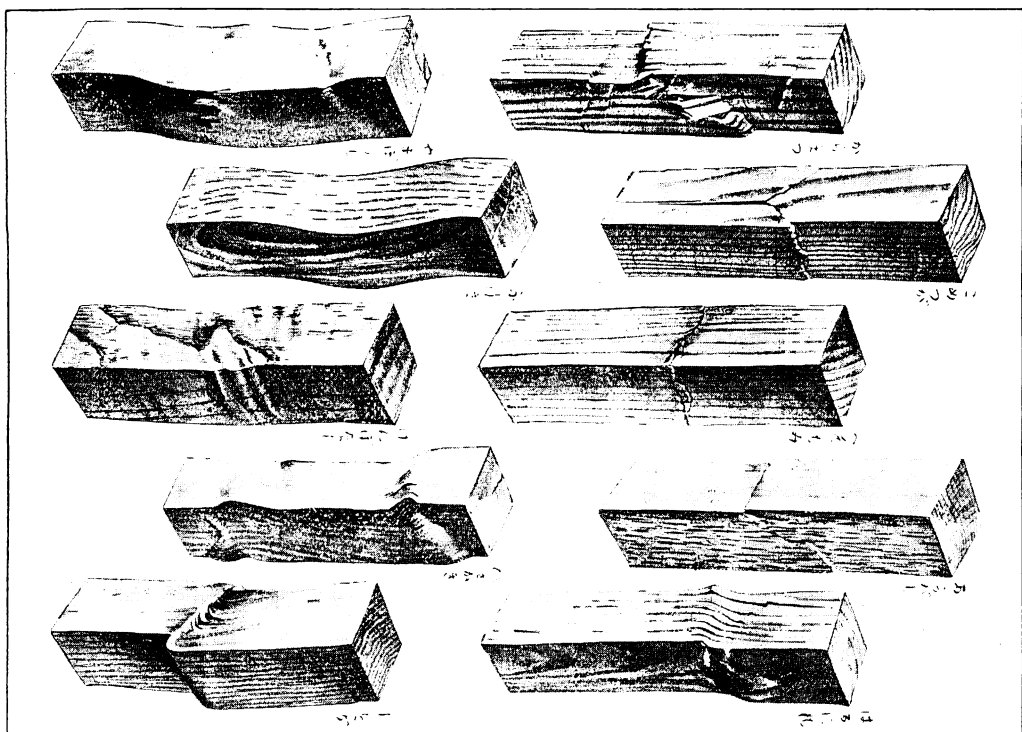
木材ノ抗伸力試験



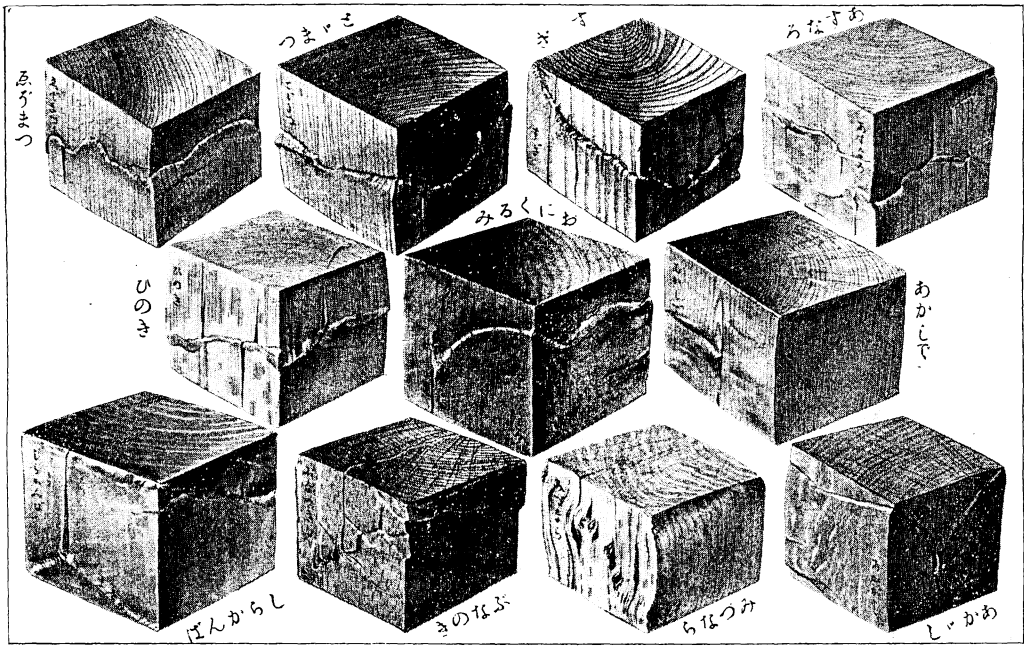
(種二四離距間徑材驗試)驗試力擔負材木
角 種 六



材 驗 試 縮 收 材 木



版 七 第



版 八 第

