

独立行政法人森林総合研究所の役職員の報酬・給与等について

I 役員報酬等について

1 役員報酬についての基本方針に関する事項

① 平成20年度における役員報酬についての業績反映のさせ方

中期目標に定められた業務について、中期計画に沿った年度計画が順調に達成され、独立行政法人評価委員会による平成19年度の総合評価がA評価であったこと等を踏まえ、役員報酬の増減は行わなかった。

② 役員報酬基準の改定内容

理事長

地域手当の支給割合を引き上げ。(つくば市:6%→8%)
 広域異動手当の支給割合を引き上げ。(300km以上:4%→6%、
 60km以上300km未満:2%→3%)

理事
 監事

地域手当の支給割合を引き上げ及び支給地域の追加。(つくば市:
 6%→8%、日立市:2%→4%、川崎市:12%)
 広域異動手当の支給割合を引き上げ。(300km以上:4%→6%、
 60km以上300km未満:2%→3%)

監事(非常勤)

改定は行わなかった。

2 役員報酬等の支給状況

役名	平成20年度年間報酬等の総額				就任・退任の状況		前職
	報酬(給与)	賞与	その他(内容)	就任	退任		
理事長	17,078	11,064	4,775	885 (地域手当) 354 (通勤手当)			
A理事	15,369	10,116	4,366	809 (地域手当) 78 (通勤手当)			*
B理事	15,602	10,116	4,366	809 (地域手当) 311 (通勤手当)		3月31日	※
C理事	14,751	10,116	4,230	405 (地域手当)		3月31日	
D理事	17,562	11,064	4,923	1,328 (地域手当) 247 (通勤手当)	4月1日		
E理事	15,967	10,078	4,502	1,209 (地域手当) 178 (通勤手当)	4月1日	3月30日	◇
F理事	16,049	10,116	4,502	1,214 (地域手当) 217 (通勤手当)	4月1日		◇

A監事	千円 12,597	千円 8,736	千円 2,588	千円 1,048 225 (地域手当) (通勤手当)	4月1日	※※
B監事 (非常勤)	千円 1,784	千円 1,729	千円 0	千円 55 (通勤手当)	3月31日	
C監事 (非常勤)	千円 1,687	千円 1,670	千円 0	千円 17 (通勤手当)		※

注1: 「地域手当」とは、民間における賃金、物価及び生計費が特に高い地域に在勤する役員に支給されているものである。

注2: 「前職」欄の「*」は、退職公務員(本府省課長・企画官相当職以上で退職した者)、「◇」は、役員出向者(独立行政法人等役員となるために本府省課長・企画官相当職以上で退職をし、かつ、引き続き独立行政法人等役員として在職する者)、「※」は、独立行政法人等の退職者(独立行政法人等の保有する情報の公開に関する法律の対象法人の退職者)、「*※」は、退職公務員でその後独立行政法人等の退職者、該当がない場合は空欄であることを示す。

注3: A監事の「前職」欄について、平成22年6月に「※」から「*※」に修正した。

3 役員の退職手当の支給状況(平成20年度中に退職手当を支給された退職者の状況)

区分	支給額(総額) 千円	法人での在職期間 年 月	退職年月日	業績勘案率	摘要	前職
理事長					該当者なし	
理事					該当者なし	
監事					該当者なし	

注1: 業績勘案率は、農林水産省独立行政法人評価委員会が0.0から2.0の範囲内で業績に応じて決定する。

注2: 「摘要」欄は、農林水産省独立行政法人評価委員会による業績の評価等、退職手当支給額の決定に至った事由を記載している。

注3: 「前職」欄の「*」は、退職公務員(本府省課長・企画官相当職以上で退職した者)、「◇」は、役員出向者(独立行政法人等役員となるために本府省課長・企画官相当職以上で退職をし、かつ、引き続き独立行政法人等役員として在職する者)、「※」は、独立行政法人等の退職者(独立行政法人等の保有する情報の公開に関する法律の対象法人の退職者)、「*※」は、退職公務員でその後独立行政法人等の退職者、該当がない場合は空欄であることを示す。

注4: 非常勤役員には退職手当を支給しないこととしているため省略した。

II 職員給与について

1 職員給与についての基本方針に関する事項

① 人件費管理の基本方針

中期計画における職員の人事に関する計画に基づき、人員の適正な配置及び合理化を行い、中期計画の人件費の見積りの範囲内で人件費の管理を行っている。

② 職員給与決定の基本方針

ア 給与水準の決定に際しての考慮事項とその考え方

独立行政法人通則法第63条第3項に基づき、一般職の職員の給与に関する法律の適用を受ける国家公務員の給与、民間企業の従業員の給与、業務の実績及び中期計画の人件費の見積りその他の事情を考慮し決定を行っている。

イ 職員の発揮した能率又は職員の勤務成績の給与への反映方法についての考え方

職員の勤務成績等に応じて、昇給や勤勉手当の成績率の決定を行っている。

〔能率、勤務成績が反映される給与の内容〕

給与種目	制度の内容
俸給:昇給	勤務成績が適切に反映されるよう職員を初任層と中間層及び管理職層に区分し、さらにそれぞれの職員層ごとに、5段階(A～E)の昇給区分に応じた昇給号俸数を設定し、毎年1月1日に前年1年間の勤務成績を判定し昇給させる。 さらに、研究職員俸給表の適用者にあつては、顕著な研究業績を挙げたと認められる場合等には、特別な昇給を実施することができる。
賞与:勤勉手当 (査定分)	職員の勤務成績に応じ、150/100(特定幹部職員にあつては、190/100)を超えない範囲内において成績率を決定し、俸給等の月額にこれに乗ずること等により勤勉手当を支給する。

ウ 平成20年度における給与制度の主な改正点

- (1) 地域手当の支給割合を引き上げ及び支給地域の追加。(つくば市: 6.5%→8%、日立市: 2.5%→4%、東京都特別区: 16%、川崎市: 12%等)
- (2) 広域異動手当の支給割合を引き上げ。(300km以上: 4%→6%、60km以上300km未満: 2%→3%)
- (3) 特殊勤務手当を新設。
- (4) 寒冷地手当の支給地域を追加。(北海道上川支庁管内等)

2 職員給与の支給状況

① 職種別支給状況

区分	人員	平均年齢	平成20年度の年間給与額(平均)			
			総額	うち所定内		うち賞与
				うち通勤手当		
常勤職員	1,148	43.5	7,645	5,591	87	2,054
事務・技術	681	42.7	6,945	5,043	93	1,902
研究職種	441	44.6	8,834	6,518	76	2,316
技術専門職種	25	45.8	5,509	4,013	98	1,496
総括審議役	1	—	—	—	—	—

注1:「技術専門職種」とは、実験林・苗畑維持管理、試験片作成及びこれらに準ずる専門的業務に従事する職種を示す。

注2:「総括審議役」とは、業務に係る重要事項の企画立案及び総合調整に関する業務を総括整理する職員を示す。

注3:総括審議役については、該当者が1人のため、当該個人に関する情報が特定されるおそれがあることから、人数以外は記載していない。

注4:常勤職員の区分中「医療職種」及び「教育職種」については、該当者がいないため省略した。

在外職員	1	—	—	—	—	—
------	---	---	---	---	---	---

注:在外職員については、該当者が1人のため、当該個人に関する情報が特定されるおそれがあることから、人数以外は記載していない。

任期付職員	該当者なし					
事務・技術						
研究職種						

注:任期付職員の区分中「医療職種」及び「教育職種」については、該当者がいないため省略した。

再任用職員	該当者なし					
事務・技術						
研究職種						

注:再任用職員の区分中「医療職種」及び「教育職種」については、該当者がいないため省略した。

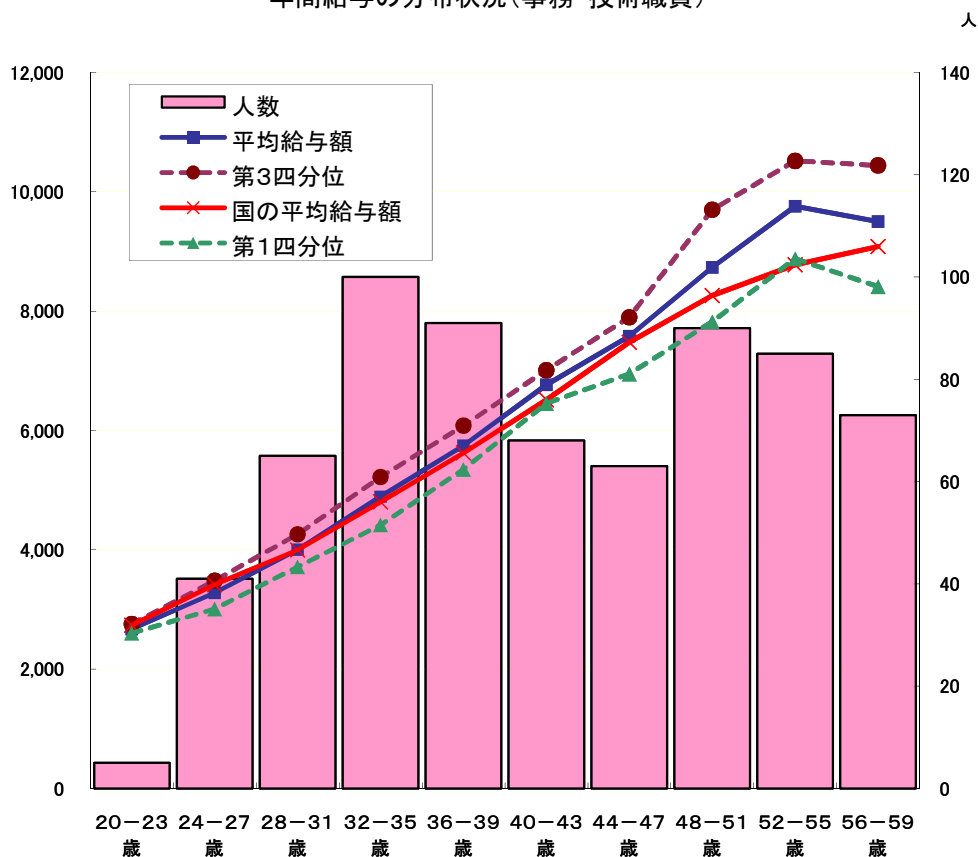
非常勤職員	8	34.3	4,689	4,689	117	0
事務・技術						
研究職種						
委託費等雇用職員	8	34.3	4,689	4,689	117	0

注1:「委託費等雇用職員」とは、委託費等から給与を支給している非常勤職員を示す。

注2:非常勤職員の区分中「医療職種」及び「教育職種」については、該当者がいないため省略した。

② 年間給与の分布状況(事務・技術職員／研究職員)
 [在外職員、任期付職員及び再任用職員を除く。以下、⑤まで同じ。]

年間給与の分布状況(事務・技術職員)

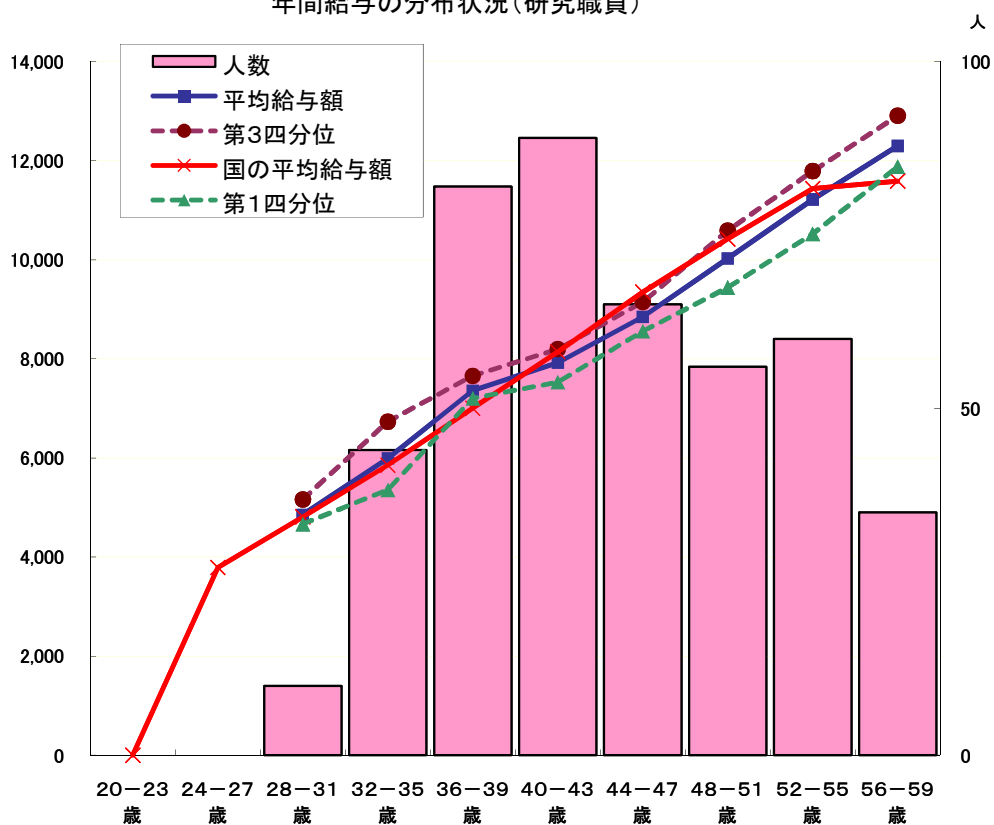


注:①の年間給与額から通勤手当を除いた状況である。以下、⑤まで同じ。

(事務・技術職員)

分布状況を示すグループ	人員	平均年齢	四分位		平均	四分位	
			第1分位	第3分位		第1分位	第3分位
	人	歳	千円	千円	千円	千円	千円
本部部長	10	53.0	10,536	11,433	12,123		
本部課長	37	52.6	9,439	9,947	10,433		
本部課長補佐	34	46.9	7,309	7,707	8,120		
本部係長	85	40.1	5,346	6,170	6,947		
本部係員	22	26.6	2,831	3,262	3,739		

年間給与の分布状況(研究職員)



(研究職員)

分布状況を示すグループ	人員	平均年齢	四分位		
			第1四分位	第3四分位	
	人	歳	千円	千円	千円
本部部長	11	57.1	11,931	12,387	12,964
本部課長	122	50.0	9,149	10,330	11,347
主任研究員	206	41.9	7,293	8,045	8,424
研究員	41	33.0	4,920	5,367	5,680

③ 職級別在職状況等(平成21年4月1日現在)(事務・技術職員／研究職員)

(事務・技術職員)

区分	計	1級	2級	3級	4級	5級
標準的な職位		係 員		課長補佐・同相当職		
		係長・同相当職				
人員 (割合)	人 681	人 34 (5.0%)	人 59 (8.7%)	人 200 (29.4%)	人 150 (22.0%)	人 83 (12.2%)
年齢(最高～最低)		歳 27 ～ 21	歳 33 ～ 26	歳 58 ～ 29	歳 59 ～ 37	歳 59 ～ 43
所定内給与年額(最高～最低)		千円 2,703 ～ 1,814	千円 3,484 ～ 2,351	千円 5,021 ～ 2,687	千円 6,509 ～ 4,252	千円 6,962 ～ 5,041
年間給与額(最高～最低)		千円 3,738 ～ 2,461	千円 4,770 ～ 3,245	千円 7,014 ～ 3,704	千円 8,928 ～ 5,886	千円 9,617 ～ 7,125

6級	7級	8級	9級	10級
課長・同相当職		部長・同相当職		
人 106 (15.6%)	人 30 (4.4%)	人 12 (1.8%)	人 7 (1.0%)	人 0 (0%)
歳 59 ～ 46	歳 59 ～ 44	歳 59 ～ 46	歳 58 ～ 52	歳 ～
千円 8,234 ～ 5,333	千円 8,937 ～ 6,884	千円 8,675 ～ 7,279	千円 10,177 ～ 8,128	千円 ～
千円 11,000 ～ 7,605	千円 12,300 ～ 9,634	千円 12,070 ～ 10,077	千円 14,513 ～ 11,455	千円 ～

(研究職員)

区分	計	1級	2級	3級	4級	5級	6級
標準的な職位		研究補助員	研究員	課長・室長・同相当職 ・主任研究員		部長・同相当職	
人員 (割合)	人 441	人 0 (0%)	人 40 (9.1%)	人 178 (40.4%)	人 106 (24.0%)	人 116 (26.3%)	人 1 (0.2%)
年齢(最高～最低)		歳 ～	歳 36 ～ 29	歳 48 ～ 34	歳 55 ～ 42	歳 59 ～ 48	歳 ～
所定内給与年額(最高～最低)		千円 ～	千円 4,887 ～ 3,118	千円 6,527 ～ 4,714	千円 7,813 ～ 5,480	千円 9,929 ～ 7,076	千円 ～
年間給与額(最高～最低)		千円 ～	千円 6,849 ～ 4,301	千円 8,725 ～ 6,349	千円 10,484 ～ 7,439	千円 13,887 ～ 9,583	千円 ～

注：6級における該当者が1名のため、当該個人に関する情報が特定されるおそれのあることから「年齢(最高～最低)」以下の事項について記載していない。

④ 賞与(平成20年度)における査定部分の比率(事務・技術職員／研究職員)

(事務・技術職員)

区分		夏季(6月)	冬季(12月)	計
管理職員	一律支給分(期末相当)	57.7%	61.1%	59.5%
	査定支給分(勤勉相当)(平均)	42.3%	38.9%	40.5%
	最高～最低	50.4～32.8	46.2～29.2	45.2～31.9
一般職員	一律支給分(期末相当)	65.2%	68.3%	66.8%
	査定支給分(勤勉相当)(平均)	34.8%	31.7%	33.2%
	最高～最低	42.1～30.2	38.9～27.5	37.6～28.8

(研究職員)

区分		夏季(6月)	冬季(12月)	計
管理職員	一律支給分(期末相当)	57.6%	60.5%	59.2%
	査定支給分(勤勉相当)(平均)	42.4%	39.5%	40.8%
	最高～最低	50.0～32.4	46.6～30.1	45.0～32.0
一般職員	一律支給分(期末相当)	65.2%	68.2%	66.8%
	査定支給分(勤勉相当)(平均)	34.8%	31.8%	33.2%
	最高～最低	42.1～32.0	38.6～28.7	38.7～30.5

⑤ 職員と国家公務員及び他の独立行政法人との給与水準(年額)の比較指標
(事務・技術職員／研究職員)

(事務・技術職員)

対国家公務員(行政職(一))
対他法人

104.3
97.5

(研究職員)

対国家公務員(研究職)
対他法人

99.3
98.4

注：当法人の年齢別人員構成をウェイトに用い、当法人の給与を国の給与水準(「対他法人」においては、すべての独立行政法人を一つの法人とみなした場合の給与水準)に置き換えた場合の給与水準を100として、法人が現に支給している給与費から算出される指数をいい、人事院において算出。

給与水準の比較指標について参考となる事項

○事務・技術職員

項目	内容	
指数の状況	対国家公務員 104.3	
	参考	地域勘案 107.8 学歴勘案 103.5 地域・学歴勘案 107.3
国に比べて給与水準が高くなっている定量的な理由	平成19年度の対国家公務員指数が114.1であった旧緑資源機構職員を承継し、森林総合研究所の支給基準を適用することとしたが、労働条件の不利益変更の円滑な実施の観点より、段階的な給与水準の引き下げ過程にあることから、国家公務員の給与水準を上回るものとなった。	
給与水準の適切性の検証	【国からの財政支出について】 支出予算の総額に占める国からの財政支出の割合 66.4% (国からの財政支出額 69,201百万円、支出予算の総額 104,259百万円：平成20年度予算)	
	【検証結果】 旧緑資源機構からの承継職員により、現時点においては対国家公務員指数が高くなっているが、給与水準を段階的に引き下げることにより改善を図っている。	
講ずる措置	【累積欠損金について】 累積欠損金 0円(平成19年度決算)	
	旧緑資源機構からの承継職員に対し、国の一般職給与法に準拠した給与水準への引き下げを着実に実施していくことにより、対国家公務員指数の引き下げを図る。 なお、上記措置により平成22年度に見込まれる対国家公務員指数は101.7、地域勘案は105.1、学歴勘案は100.1、地域学歴勘案は104.6である。	
その他	1. 支出総額に占める給与、報酬等支出総額の割合 10.1% (支出総額105,335,618,428円 給与、報酬等支出総額10,602,110,341円) 2. 管理職の割合 6.9% (平成21年4月1日現在の管理職の割合) 3. 大卒以上の高学歴者の割合 50.7% (平成21年4月1日現在の高学歴者の割合)	

Ⅲ 総人件費について

区 分	当年度 (平成20年度)	前年度 (平成19年度)	比較増△減	中期目標期間開始時(平成 18年度)からの増△減
給与、報酬等支給総額 (A)	千円 10,602,110	千円 11,855,902	千円 (%) △ 1,253,792 (△10.6)	千円 (%) △ 1,538,061 (△12.7)
退職手当支給額 (B)	千円 1,469,013	千円 2,456,433	千円 (%) △ 987,420 (△40.2)	千円 (%) 435,322 (△42.1)
非常勤役職員等給与 (C)	千円 524,534	千円 472,836	千円 (%) 51,698 (10.9)	千円 (%) 117,830 (29.0)
福利厚生費 (D)	千円 1,755,009	千円 2,068,967	千円 (%) △ 313,958 (△15.2)	千円 (%) △ 432,154 (△19.8)
最広義人件費 (A+B+C+D)	千円 14,350,666	千円 16,854,138	千円 (%) △ 2,503,472 (△14.9)	千円 (%) △ 1,417,063 (△ 9.0)

注1: 中期目標期間開始時(平成18年度)からの増△減相当額については、統合前の独立行政法人森林総合研究所及び独立行政法人林木育種センター並びに独立行政法人緑資源機構の支出額(独立行政法人国際農林水産業研究センターに承継された事業に相当する支出額を除く。以下同じ。)を、前年度(平成19年度)については、独立行政法人森林総合研究所及び独立行政法人緑資源機構の支出額を集計した。

注2: 前年度(平成19年度)の「福利厚生費」の額は、当該額に間違いが判明したため2,055,647千円から2,068,967千円に修正した。なお、平成20年度以前に公表を行った本表については平成21年6月に一括して修正を行っている。

注3: 中期目標期間開始時(平成18年度)からの増△減の福利厚生費の額は、当該額に間違いが判明したため、△430,342千円(△19.7%)から△432,154(△19.8%)に修正した。なお、平成21年度以前に公表した本表については、平成22年4月に一括して修正を行っている。

総人件費について参考となる事項

(1) 給与、報酬等支給総額については、対前年度比△10.6%であるが、要因としては独立行政法人緑資源機構(以下「機構」という。)の解散による事業の縮小等に伴う常勤職員数の減少による減額、また、承継職員に対し、国の一般職給与法に準拠している当法人の給与支給基準を適用したこと等によるものである。

最広義人件費については、対前年度比△14.9%となったが、上記の要因に加えて、退職手当支給額の減少(対前年度比△40.2%)、非常勤役職員等給与の増加(+10.9%)及び福利厚生費の減少(対前年度比△15.2%)によるものである。

(2) 「簡素で効率的な政府を実現するための行政改革の推進に関する法律」(平成18年法律第47号)及び「行政改革の重要方針」(平成17年12月24日閣議決定)による人件費削減の取組の状況

①主務大臣が中期目標において示した人件費削減の取組に関する事項

簡素で効率的な政府を実現するための行政改革の推進に関する法律(平成18年法律第47号)に基づき、平成18年度以降の5年間において、国家公務員に準じ、5%以上の人件費(退職金及び福利厚生費(法定福利費及び法定外福利費)並びに非常勤役職員給与及び人事院勧告を踏まえた給与改定部分を除く。)の削減を行う。このほか、国家公務員の給与構造改革に併せ、人事院勧告を踏まえた給与体系の見直しを進める。さらに、「経済財政運営と構造改革に関する基本方針2006」(平成18年7月7日閣議決定)に基づき、国家公務員の給与構造改革を踏まえ、人件費改革を平成23年度まで継続する。

②中期計画において設定した削減目標、国家公務員の給与構造改革を踏まえた見直しの方針

簡素で効率的な政府を実現するための行政改革の推進に関する法律(平成18年法律第47号)に基づき、国家公務員に準じた人件費改革に取り組み、平成18年度以降の5年間において、常勤役職員の人件費(退職金及び福利厚生費(法定福利費及び法定外福利費)並びに人事院勧告を踏まえた給与改定部分を除く。)について5%以上削減する。

また、国家公務員の給与構造改革に併せ、人事院勧告を踏まえて、役職員の給与について必要な見直しを進める。さらに、「経済財政運営と構造改革に関する基本方針2006」(平成18年7月7日閣議決定)に基づき、国家公務員の給与構造改革を踏まえ、人件費改革を平成23年度まで継続する。

③上記②の進捗状況
総人件費改革の取組状況

年 度	基準年度 (平成17年 度)	平成18 年度	平成19 年度	平成20 年度
給与、報酬等支給総額 (千円)	6,272,070	6,203,757	6,224,284	6,096,245
人件費削減率 (%)		△ 1.1	△ 0.8	△ 2.8
人件費削減率(補正值) (%)		△ 1.1	△ 1.5	△ 3.5

注1: 基準年度(平成17年度)及び平成18年度の給与、報酬等支給総額については、統合前の独立行政法人森林総合研究所及び独立行政法人林木育種センターの支出額を合計した。

注2: 「人件費削減率(補正值)」とは、「行政改革の重要方針」(平成17年12月24日閣議決定)による人事院勧告を踏まえた官民の給与格差に基づく給与改定分を除いた削減率である。
なお、平成18年、平成19年、平成20年の行政職(一)職員の年間平均給与の増減率はそれぞれ0%、0.7%、0%である。

注3: 「廃止等を行う独立行政法人の職員の受入に協力する独立行政法人等に係る人件費一律削減措置の取扱い(平成20年6月9日付け 行政改革推進本部事務局他から各府省担当官あて通知文書)に基づき、人件費の5%以上の削減を達成した機構の職員を当法人が承継したことにより、当該承継職員に係る人件費は当法人の人件費削減措置の対象外となるため、Ⅲ表の当年度(平成20年度)及び前年度(平成19年度)の「給与・報酬等支給総額」と削減対象人件費の金額が異なっている。

注4: 競争的資金又は研究開発独立行政法人の受託研究若しくは共同研究のための民間からの外部資金又は国からの委託費及び補助金により雇用される任期付職員、運営費交付金により雇用される任期付研究員のうち、国策上重要な研究課題(第三期科学技術基本計画(平成18年3月28日閣議決定)において指定されている戦略重点科学技術をいう。)に従事する者及び若手研究者(平成17年度末において37歳以下の研究者をいう。)を削減対象人件費の範囲から除いているため、平成20年度の「給与、報酬等支給総額」は、当該任期付研究員にかかる人件費を除いた金額を記載した。

IV 法人が必要と認める事項

特になし